

PSYCHO *energetika*

Zpravodaj České psychoenergetické společnosti

II/2022



Ze života ČEPES

Adaptogeny

Fotovoltaika a elektrosmog

Neuvěřitelné, nevysvětlitelné

Pohled pátera Ferdy na význam duše

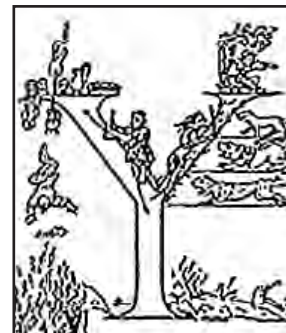
Využití světla a zvuku při léčení

Komplementární spiritistická terapie

Tajemství nejvyššího vrchu

Pythagorejské Y

Pythagorejské písmeno do dvou cest se štěpí,
ukazujíc dvě cesty jak lidský život veden bývá.
Cesta vpravo ku svaté Ctnosti míří
a ač zpočátku strmá a překážek plná, v míru končí.
Ta druhá je široká a schůdná,
z vrcholu však na skaliska poutník svržen padá.
Ten, kdo k Ctnosti po přetěžké stezce chvátá,
přemůže bolest a odměny a uznání se dočká.
Ten však, kdo po lenivém luxusu a zahálce baží,
zemře co bezectný působením činů velkých.



Maximinus

Obsah

ZE ŽIVOTA ČEPES

Ze Společnosti – Ing. V. Bažant

1

Svolání valné hromady – vedení ČEPES

1

LÉČITELSTVÍ A ALTERNATIVNÍ MEDICÍNA

Podle pátera Ferdý na význam duše – Ing. V. Bažant

2

LÉKAŘ A BYLINÁŘ RADÍ

Adaptogeny – MUDr. J. Doležal

5

TELESTEZIE A PSYCHOKINEZE

Využití světla a zvuku při léčení v Japonsku – Ing. J. Dolejš

7

Fotovoltaika a elektrosmog – K. Pokorný

10

ŽIVNOSTENSKÁ SEKCE

Komplementární spiritistická terapie – prof. JUDr. Ivo Telec, CSc.

12

NEUVĚŘITELNÉ, NEVYSVĚTLITELNÉ?

Neuvěřitelné, nevysvětlitelné? Z televizních pořadů sešit 16 – Ing. J. Kapinus

14

RŮZNÉ – Z DOPISŮ ČTENÁŘŮ

Tajemství nejvyššího vrchu Slavkovského lesa – F. Soukup

25

ZE SPOLEČNOSTI

Činnost vedení Společnosti za posledního půl roku spočívala a nadále spočívá v likvidaci následků epidemie a následků zhoršování ekonomické situace. V první řadě dáváme do pořádku stav naší členské základny. Řada členů nás opustila navždy, mnoho členů zestárlo a užívají si zasloužený odpočinek. Přes tuto nepříznivou situaci přemýšlíme o tom, co dále. Budu se zabývat našimi hlavními činnostmi.

Jako první na řadě jsou proutkaři. Uskutečnil se druhý kurz a druhé zkoušky podle metodiky „Detekce anomálií zemské kůry“. Jako velmi potěšující se nám jeví, že jeden absolvent má předpoklady stát se autorizovaným zástupcem Společnosti pro tuto profesi a vybudovat pro tuto profesi školicí středisko na Moravě. Věříme, že mu elán a síly umožní tento cíl uskutečnit.

Druhá činnost byla zaměřena na vyhledávání zkušeností dávných moudrých předků a pokud si uvědomíme jejich prospěšnost, zařadit je do naší plánované profese „Odborný pracovník v harmonizování lidského organismu“, kterou budeme v dalším období preferovat.

Mnoho z těchto zkušeností v dávnověku vymezilo dlouhodobou existenci států a říší až do té doby, kdy byly zavrženy „vědci“ osvícenci a církevními dogmaty.

Z poselství našich moudrých předků vybírám:

1. Náš pomijivý svět se vyvíjí a má dospět do stavu věčnosti (nebe, ráj, Boží království).
2. Hlavním vývojovým prostředkem k naplňování základního úkolu je vědomí člověka. Je to závazující dar, protože ne všechny živočišné druhy mají tuto možnost. Některé živočišné druhy mají pouze možnost reprodukce bez možnosti vývoje.
3. Věčnost předpokládá, že smysl lidského vědomí si bude člověk uvědomovat a že veškerý svůj život použije na plnění úkolů pro převedení dočasného ve věčné.
4. Věčnost předpokládá, že člověk využije všech svých sil a dovedností ve prospěch věčnosti a lidstva, a ne pro svůj vlastní prospěch.

Na závěr shrňme naše hlavní možnosti:

1. Využívat života pouze pro vlastní potřeby. Tuto možnost využívá většina lidí a po jejich smrti nic nezůstane – jejich vědomí se rozplyne.
2. Žít podle doporučení křesťanských církví mravně a po smrti očekávat ohodnocení.
3. Podle názoru našich předků a mudrců je tento náš život v tomto dočasném životě hlavním prostředkem k převedení dočasného do věčného. Ale je to spojeno s maximálním nasazením svých sil ve prospěch věčnosti a veškerého lidstva.

Rozhodnutí, kterou cestou se dát, záleží na každém z vás.

Ing. Vlastimil Bažant

SVOLÁNÍ VALNÉ HROMADY

V souladu se stanovami svolává vedení ČEPES

VALNOU HROMADU SPOLEČNOSTI,

která se bude konat

v sobotu 11. 3. 2023

v době od 10.00 do 14.00 hodin
v budově ČSVTS, sál č. 319,
Novotného lávka 5, Praha 1

Program:

09.00 – 10.00

Registrace účastníků

10.00 – 10.30

Organizační záležitosti (případný odklad začátku)

10.30 – 13.00

Volba řídicího jednání valné hromady

Volba návrhové komise

Zpráva o činnosti Společnosti za rok 2022

Zpráva o hospodaření Společnosti za rok 2022 a návrh rozpočtu na rok 2023

Návrh zaměření činnosti na rok 2023

Diskuse

Usnesení

13.00 – 14.00

Společenské posezení

Pokud někdo z přátel Společnosti bude mít zájem zařadit do jednání valné hromady významný podnět, vedení doporučuje, aby svoji žádost na doplnění programu předložil vedení alespoň 10 dnů před konáním valné hromady, aby jeho návrh mohl být zařazen do přípravy zaměření činnosti ČEPES na rok 2023.

Vedení ČEPES upozorňuje, že valná hromada je určena pouze členům a pozvaným hostům (bez hlasovacího práva). Vitáme všechny racionální náměty k činnosti.



POHLED PÁTERA FERDY NA VÝZNAM DUŠE

Poslední dobou jsme věnovali pozornost obnově zkušenosních poznatků našich dávných předků, zavržených vědci – osvícenci a dogmaty křesťanských církví. Podobně to dopadlo i s postojem k lidské duši. Přitom lidská duše, která se stává součástí člověka již v lůně matky, byla pro naše dávné předky zdrojem poznání, přičemž některé poznatky nebyly do dnešního dne překonány. Zároveň může pomoci v současnosti při plnění úkolů, pro které se člověk rodí do tohoto pomíjivého světa.

Čtenáři doporučujeme následný text pozorně prostudovat, protože jsou to názory pátera Ferdy, které mohou každému člověku pomoci při jeho hlavním úkolu – urychlení vývoje lidstva.

Pochopit schopnosti a dary, které pan páter vlastnil, nemůžeme, dokud se nevyrovnáme s pojmem duše. Duše přesahuje jak náš pojem rozumu, tak náš pojem vědomí. Dříve než se dobereme k její definici, zamysleme se tak trochu nad tím, proč pro mnohé se duše kamsi najednou vytratila. To nám snad pomůže si ji zase plně uvědomit a pochopit, že se přece jen bez ní neobejdeme.

Doba po francouzské revoluci z roku 1789 se v Evropě začala nazývat dobou osvícenskou. Protože byla signálem boje proti monarchistickým režimům, které jako celek byly považovány za zkorumpované. Jako jedna z opor této zkorumpovanosti byly označovány církve, ať už protestantské nebo katolická. Monarchie se s nimi podílela na vládě. Církve měly v rukou vládu duchovní, chceme-li použít moderního jazyka, vládu ideologickou. Obě, monarchie a církve, si osobovaly právo určovat co je a není možné v oblasti duchovní, kulturní, vědecké a hospodářské.

Racionalismus nastupující stále výrazněji od renesance si v této době stále více upevňoval svoje pozice. Všude se hlásala vláda rozumu a svoboda, právo na vlastní uvažování. Nastupující věda nechtěla být sešněrována církevními předpisy a dogmaty, a pod tímto tlakem se jejich pouta uvolňovala. Ale málokdo si uvědomoval, že se pomalu kuží nová pouta, zato však systematicky a neméně pevně svazující a vedoucí člověka v poutech až ke zkáze dnešních dnů.

Pouta tohoto nového dogmatismu měla svoje zárodky v jednostranně chápaném racionalismu a pozitivismu. Dogma o Bohu, že je středem vesmíru, začalo vytlačovat dogma hlásající, že je to naopak člověk. Dogma pokory vůči Bohu bylo nahrazeno dogmatem bezmezné svobody patřící člověku, pánu všeho tvorstva a přírody. Lidská pýcha zaštiťující se vědou již od poloviny 19. století začala stále častěji diktovat: toto je možné, toto není možné!

Co nezměříme, nespočítáme, nevážíme, nezařizujeme, neuvidíme – neexistuje! Viděl někdo duši? Proč by tedy vlastně měla existovat? Přesto duše na začátku našeho století nedala některým vědcům spát. Co kdyby existovala? Dokonce byly snahy objektivně ji prokázat.

Lůžko s umírajícím se kladlo na tehdejší dobu na velmi citlivé váhy, a čekalo se na okamžik, kdy přestanou probíhat základní fyziologické procesy,

a kdy zkušený lékař konstatuje smrt. Jakýsi váhový rozdíl se zjistil. Avšak ti, co měli znalosti o tom, co probíhající pochodu se v organismu najednou zastavilo, dospěli k závěru, že lze předpokládat, že v okamžiku smrti nastal jistý energetický únik vázaný na dřívější pochody v organismu. A naměřený váhový rozdíl přířkli ne váze duše, ale ukončení všech energetických procesů v organismu a byli jistě pravdě blíže.

Už tehdy došlo vlastně ke střetu dvou vědeckých přístupů: přírodovědecky-technického a psychologicko-filozofického. Jenže ten druhý přístup začal být považován za neexaktní a filozofie, dosud matka věd, začala vyklízet své pozice a navíc se nechala stále více nahlodávat omezenými přírodovědeckými postupy při poznávání našeho světa. Pomocí jenom nich duši stěží dokážeme. Místo co by šlo nadále ruku v ruce filozoficko-přírodovědecké poznávání tak, jak tomu bylo u předchozích generací.

Celý problém kolem existence duše byl však ještě mnohem složitější. Mnoho vědců věřilo, že má duši, ale přestali s ní počítat při svých vědeckých postupech a metodách.

Snažme se vystopovat, kdy se nám duše začala vytrácet z našich úvah. Dělo se tomu tak především v zemích tradičně pokládaných za civilizované, tedy v zemích Evropy a severní Ameriky.

Už v polovině minulého století jeden z největších světových vědců, J. E. Purkyně, jehož větu: „Omnia vivo ex ovo“, zná celý vzdělaný svět, má najednou pocit, že je třeba se zamyslet nad podílem duše v rámci vědeckých úvah a metod. Bylo v tom cosi varujícího, protože mnoho vědců jeho doby již příliš s duší nepočítalo.

Purkyně předpokládal, že náš přístup ke skutečnosti musí být přísně dualistický: byla tu především duše a její mohutnosti, počítaje v to mohutnost poznávací a rozumovou, a ty byly neodmyslitelným předpokladem pro správné poznávání skutečnosti vnějšího prostředí. Pak zde byl předmět konkrétního bádání, třeba lidské tělo, které pitval, a to mu přinášelo radost z dosud neodhaleného. Duše byla obohacena o nové poznání. A tak vzájemné střetávání jednoho s druhým vedlo k vytčenému cíli. Duše pro J. E. Purkyněho neodmyslitelně existovala jako nástroj poznání.

V pozdější filozofii a formující se psychologii bylo slovo duše stále více nahrazováno slovem psychika. Zřejmě v dobré víře. Psýché přece v řečtině bylo názvem pro duši. Brzy na to se však vymezuje pojem „psychické procesy“. A zanedlouho se klade otázka, co podmiňuje psychické procesy? Odpověď se hledá jen v synapsech nervových vláken, v biofyzikálních a chemických procesech centrální nervové soustavy.

A tak dříve neoddiskutovatelný primární, vše oživující element těla – duše, který především v oblasti poznávání a myšlení, byl zcela svébytným a samostatným, dostává najednou místo sekundární. Je odsunut na druhou kolej. Není již hybatelem a oživovatelem, ale hýbaným a oživovaným. A aniž jsme se nadáli, objevila se hrubá materialistická koncepce. Duše nám lehce vymizela. Později začalo mnohým vadit i slovo psychika.

Nastoupilo pozitivisticko-vulgárně materialistické myšlení, které jako kategorický imperativ postavilo hráz mezi náboženství a vědu. Náboženství byla založena na učení o existenci duše a dovolávala se těch filozofií, co o ní nepochybovaly. A to ještě navíc se jednalo vždy o existenci duše nesmrtelně. Tuto nově vzniklou hráz museli respektovat všichni, kdo se chtěli nazývat „mužové vědy“. Tak tomu bylo nejenom ve státech s komunistickou ideologií, ale i ve všech zemích označovaných za nejpokročilejší hospodářsky a vědecky.

Oficiální, konvenční, ani tradiční věda neexistuje. Věda musí být otevřený systém. Musí být připravena do sebe vstřebat i pro ni nepříjemné poznatky z hlediska stávajících zvyklostí. To všichni sice proklamují, ale ihned zase vědí, co je a není možné.

Nastal posun v charakteristice člověka – vědce. Vědci z konce minulého století, a ještě na začátku tohoto století, byli přece jen filozofy, třebaže byli velkými fyziky, biology, lékaři apod. O velikánech z předminulých století to platilo tím spíše. Zakládali si na tom, že mohli v pokoře poznávat harmonickou a bohatou přírodu, včetně přírody člověka, a učit se od ní. Věděli, že dokud budou naslouchat jejímu rytmu a respektovat ho, že neublíží ani přírodě, ani sobě. Důsledkem tohoto nerespektování je současná ekologická krize. Nebyli fyziky pro fyziku, nebyli biology pro biologii, nebyli lékaři pro medicínu, ale usilovali o to, aby jako fyzici, biologové a lékaři prospěli lidem a obohatili naše poznání světa. Nic ze svého bádání nevyřazovali, neutajovali. A jestliže tak někdy učinili, potom jenom proto, aby si neznalí lidé neublížili. Protože byli vzdělanými a odpovědnými lidmi v pravém slova smyslu.

Konečná tragédie v charakteru člověka – vědce začala v posledních čtyřiceti letech, kdy dochází k masové produkci sice vynikajících specialistů, ale přitom bez historického a filozofického zázemí. A tak se z vědy vytrácí odpovědnost. „Učené kolečko“ v mašinerii vědecké exploze chce být jen „učeným kolečkem“, více se po něm nesmí žádat a cítit se dotčeno, jestliže se po něm chce, aby uvažovalo i v jiné rovině než v rovině vlastní úzké specializace, třeba etické. Vždyť by to nestihlo, a život je přece krátký. A tak ti, co by měli mít nejvíce odpovědnosti, před ní utíkají.

Pravé hodnoty jsou ty, které pomáhají harmonizovat člověka a odkrývat především jeho vnitřní lidské hodnoty. V tomto směru má jediné smysl hovořit o pokroku. Co pro tento pokrok učinila současná věda? Spíše nic. Určitě přispěla pro pokrok technický, zčásti pro pokrok obecně civilizační, vymizelo mnoho zhoubných nemocí, ale neméně jsou zhoubné nemoci civilizační. A tak si položme otázku: je věda vědou v tom smyslu, jak ji chápali naši velcí předkové? Není! Protože neslouží v první řadě dobru a pokroku lidstva. Věda nemá být nic více a nic méně, než pokorná služebnice života. K této roli se musí vrátit. Je tedy načase ukázat na scestnou vědu a za nevědecké prohlásit vše, co jde proti lidstvu, byť by takový poznatek byl sebedokonaleji metodicky zvládnut. Je třeba se opřít o naši duši. Protože ta vnese do vědy to nejpotřebnější, etické hledisko a řád.

Vraťme duši do vědy. Pak nebude hrát věda roli klacku při poznávání bohatosti života, ale jen roli

klacku proti svým vlastním prohřeškům na lidstvu, kterému dnes hrozí, že nemusí ve jménu vědy a prudkého technického rozvoje přežít!

Jakmile začneme počítat s tím, že má člověk duši a že tato jeho duše je mocná, pak se před námi otevírá zcela nový svět a zcela jiné jeho chápání.

Pro církve nebylo jednoduché odpoutat se od mnohých předsudků. Nakonec to za ně vyřešil moudrým výrokem Pius XII., když prohlásil: „Příroda je rozmanitá dílna Boží. Posláním vědců je, aby ji v pokoře zkoumali.“

Neříká už, my to všechno víme, ale je to posláním vědy. Zároveň z této věty vyplývá, že věda není svébytným systémem, že musí být korigována, a korigována bude tehdy, až sestoupí ze své výše a podá ruku církvim, chcete-li náboženství, a uzná jako primární vědeckou kategorii existenci duše. Toto uznání vůbec neznamená nastolení iracionálna ve vědě, ba naopak, zbaví nás iracionálního modloslužebnictví hmotě a vědě. Věda se tím nestane méně vědeckou, ale stane se více přirozenou a lidsky potřebnou.

Je potěšitelné, že nejpřednější myslitelé tohoto století a vědecké kapacity, o jejichž kvalitách nikdo nepochybuje, volají po duši, jako příklad uvádím pouze jednoho.

Krátce před svou smrtí, 24. února 1952, řekl slavný anglický neurofyziolog, Ch. Sherrington, který se přes půl století zabýval zkoumáním činnosti lidského mozku, budoucímu nositeli Nobelovy ceny, J. C. Ecclesovi: „Jediná realita, která teď pro mne existuje, je lidská duše.“

Dříve však, ještě než začneme hovořit o mohutnostech duše, pokusíme se vyrovnat ještě s některými pojmy, jako jsou vědomí, rozum a pak se také pokusíme dát adekvátní význam slovu podvědomí.

Pro mnohé pojem vědomí bude možná zcela splývat s pojmem duše. Bez hmoty by se nemohlo projevit vědomí a bez vědomí bychom neměli pojmu o hmotě. Hmota s vědomím jsou spolu úzce spojeny, a přitom existují jako dvě na sobě nezávislé objektivní reality. Podle dialektického materialismu je vědomí jednotou všech psychických činností zprostředkující a ovlivňující základní vztahy člověka se světem. Vědomí je také uvědomění si, že svět, příroda a společnost objektivně existují a zároveň uvědomění si, že existují také já sám. Je však považováno jako nejvyšší produkt vývoje hmoty. Tím je vlastně každé naše vědomí individuální, zatímco dřívější filozofové měli představu o nadindividuálním vědomí, božském, o vědomí vůbec, které se mohlo projevat především díky tomu, že vlastníme duši.

Na tomto stanovisku stál Platon, Aristoteles, i sv. Tomáš Akvinský. Tím, že je vědomí podmíněno existencí duše, tělo pak slouží jako nezbytný nástroj, aby se vědomí mohlo projevit. Avšak funkce a nezbytnost vědomí se již může minimalizovat při projevování se duše. Vědomí z rozsahu schopností a mohutností duše může čerpat různou měrou. U lidí, kteří nás zarážejí svými neobyčejnými poznávacími schopnostmi, jako by se projevovalo cosi, co přesahuje možnosti běžně přiznávané vědomí, a zde bychom mohli použít termínu rozšířené vědomí. Vědomí i rozšířené vědomí pouze čerpají z plných mohutností a schopností duše, avšak se jen blíží

tomu, co lze charakterizovat jako přímé nazírání duše, ale plně ji nedosahují.

Ve filozofii kdysi existovala kategorie zdravého rozumu. Od okamžiku, kdy se filozofie zřekla role matky věd a v tichosti vyklidila tuto pozici, pak nás věda (někdy „věda“, ale za vědu neoddiskutovatelně považovanou) zmanipulovává občas do pozice, že o zdravý rozum začínáme přicházet. Dokud bude věda v souladu se zdravým rozumem, tj. klidně bude zvažovat věci bez emocí a přání, pak se nemůže postavit proti nám a je všechno v pořádku. Pokud však začneme mít pocit, že věda jedná v rozporu se zdravým rozumem, musíme se přiklonit na stranu zdravého rozumu a ne na stranu vědy.

Z hlediska pochopení fenoménu jasnovidnosti je pro nás snad nejdůležitější pojem podvědomí, s kterým se pokusíme vyrovnat. Dotkli jsme se již pojmu rozšířené vědomí, který mnozí psychologové začali používat jednak proto, že si nevěděli rady s podvědomím, a také proto, že měli obavy, aby je někdo neobvinil, že koketují s duší. Z vlastní zkušenosti věděli, že existují jednotlivci, a to i mezi vědci, kteří svou činností a způsobem vnímání a poznávání skutečnosti se jaksi vymykají normálu, a přitom jejich soudy jsou dříve nebo později prokázány jako správné. Slušně se jim ve vědeckých ústavech říkalo, že mají rozvinuté iracionální myšlení a že zkrátka nepostupují tak, jak by bylo zdrávo z hlediska běžných vědeckých metod. Nechtějí experimentovat od rána do večera, rovnat kartičky, ale udělají dva tři experimenty, zasednou za stůl a píší závěry, a navíc ještě mají pravdu, i když je to nemilé. Max Flank vyslovil svoji konstantu v raném mládí a pochopil její význam až někdy po třicítce. Napadla ho. Bohužel, nedá se s tím nic dělat.

Často u pojmu podvědomí se používá přirovnání s ledovcem. Ten malý kousek vyčnívající nad hladinou, je naše vědomí, a ta obrovská neviditelná masa pod hladinou je naše podvědomí. Ledovec je pro všechny pouze jeden. Lišíme se však tím, jak velká část je vynořena nad hladinou, je-li dostatečně velká, pak pracujeme s rozšířeným vědomím, je-li jen malinký kousíček, pak máme k dispozici omezené vědomí,

Jsou však jednotlivci, kteří stále hlouběji a hlouběji vnikají do svého ledovce pod hladinou. Někteří zcela běžně a bez problémů. Jiní tak dvakrát třikrát za život. V každé větší fabrice jsou kutilové. Takovým kutilem byl třeba Tomáš Alva Edison, a ti přicházejí neustále s nápady, které pak umně mnozí z jejich okolí využijí pro své patenty, protože vědí, jakou správnou formu mají použít, aby se to nově dalo patentovat. Po hříchu však pak ještě přehlíživě prohlašují: „On chudák náš vynálezce o něco klopýtl a nedovedl si s tím poradit.“

Největší filozofové všech dob, Platon, Aristoteles, Sokrates, sv. T. Akvinský se dokázali hluboce koncentrovat, a tak dostávat do kontemplativních stavů, v nichž se nacházeli po celé hodiny. Sokrates říkával o stavech, při kterých se dobral nejhlubších pravd: „Nebyl jsem to já, kdo na to přišel, to mi sdělil můj vnitřní hlas.“ Ten vnitřní hlas není nic jiného než svébytné projevení se podvědomí.

Bylo by pošetilostí si myslet, že naše podvědomí musí za nás samo zákonitě všechno vyřešit. My se o to musíme především sami přičinit. Proto se také

často říká: „Náhoda přeje připraveným.“ Nepřetržité a úporné přemýšlení, ponoření se do problému a soustavná každodenní práce nám teprve umožní kontakt s našim podvědomím. Potom podvědomá tvořivá činnost nás může náhle překvapit již hotovým a optimálním návodem pro řešení složité situace nebo složitého úkolu. Podvědomí má navíc možnost čerpat z nepřeborného zdroje uložených informací v informačním poli, využívat praxkušeností lidského rodu a toho všeho, co je uloženo v naší genetické paměti a v genetické paměti lidstva. A kromě toho musíme mít kontakt se vším, co je kolem nás. To znamená i s takovou skutečností, která neprošla přes známé schopnosti našich smyslů, ať již jsou tyto skutečnosti v našem bezprostředním nebo vzdáleném okolí.

Vidíme tedy, že poznávání a hodnocení skutečnosti se neděje jen prostřednictvím našich smyslů, rozumu, zkušeností, vědomí, ale že naše duše je mnohem více vyzbrojena. Teprve, když si toto všechno uvědomíme, pak se nám najednou zdánlivě nepochopitelná schopnost jasnovidnosti dostává do zcela jiných vztahů a nebude se nám již zdát tak zcela nesmyslnou a nemožnou.

Mohutnosti duše se rozličně projevují na různých úrovních. Jinak se budou projevovat na úrovni vědomé, na úrovni vrchního podvědomí a na úrovni spodního podvědomí.

Pokusme se nyní na závěr této kapitoly o definici duše. Když se probíráme mnoha slovníky, abychom si sami nečinili nárok, že jsme schopni podat nejvýstižnější definici duše, pak se nám zase zdá nepřijatelnější ta, kterou můžeme vyčíst z hesla DUŠE v Komenského naučném slovníku z roku 1937. DUŠE je činný princip fyzického života, řídí jeho pohyby a vůbec činnost tělesnou a života duchovního, tj. myšlení, rozumu, citu, vůle a představivosti. Tento konkrétní oživující princip všech funkcí zůstává stále týž při nesčetné a neustálé své činnosti, jest to, co samo v sobě je – tedy substance. Poměr těla a duše je jednou z největších záhad filozofie. Mezi tělem a duší je v živoucím jedinci vnitřní spojení, jež činí z obou jediné individuum.

Duše je podstatnou formou lidské bytosti a je tedy v těle všude přítomna, a to vždy svým úplným bytím substanciálním. Tzn. i v každé naší živé buňce. Vzájemné proniknutí duševní i tělesné reality je sice názorně nepředstavitelné, ale je dobře myslitelné. Duše není něco hmotného, ale cosi jednoduchého a podle názorů vynikajících filozofů a vědců je neporušitelná a nesmrtelná, jak dokazuje touha po stálém trvání a bytí. Dřívější představu, že duše se objevuje v jedinci v okamžiku narození, musíme na základě znalostí dějů z prenatálního vývoje upřesnit a předpokládat, že se již objevuje v lidském zárodku v krátké době po splynutí spermie s vajíčkem. Tento poznatek je pro nás neobyčejně důležitý a vede nás k tomu, že vlastně od samého začátku těhotenství musíme počítat s tím, že budoucí jedinec již vlastní duši a že se musíme starat o jeho harmonický rozvoj od prvopočátku.

Ing. Vlastimil Bažant

ADAPTOGENY

Termín adaptogen znamená posílení (přizpůsobení) dědičných vloh danému prostředí.

Adaptogeny pomáhají zmírnit stres tím, že kontrolují množství uvolněných stresových hormonů při stresových reakcích.

Během velmi stresového dne uvolňuje hypothalamus (část mozku) CRH (hormon uvolňující kortikotropin). Uvolňování CRH vyvolává úzkost. CRH poté cestuje do hypofýzy, odkud se uvolňuje ACTH (adrenokortikotropní hormon).

ACTH po cestě krevním řečištěm spouští uvolňování kortizolu (stresového hormonu) z kůry nadledvin a s ním se vyplaví z nadledvinek i adrenalin.

Chronický stres vyčerpává váš organismus kvůli neustálému uvolňování CRH, ACTH a kortizolu. Adaptogeny pomáhají zvyšovat odolnost na stres tím, že zabraňují uvolňování CRH a ACTH.

To velice zjednodušeně znamená, že adaptogeny pomáhají snižovat potřebu vašeho těla produkovat stresové hormony v reakci na stres.

Díky čemuž nedojde k adrenálnímu vyčerpání a dalším negativním efektům spojeným s dopady stresu. Jako jsou: zánět, hormonální nerovnováha, ztráta libida nebo problémy se štítnou žlázou.

Adaptogeny snižují úzkost tím, že zabraňují uvolňování CRH. Neboť čím více se uvolní v hypothalamu CRH, tím větší bude intenzita úzkosti.

Adaptogen (biostimulant, harmonizér) je pojem z alternativní medicíny, který označuje rostlinný produkt zvyšující odolnost organismu proti stresovým situacím, jako je zranění,



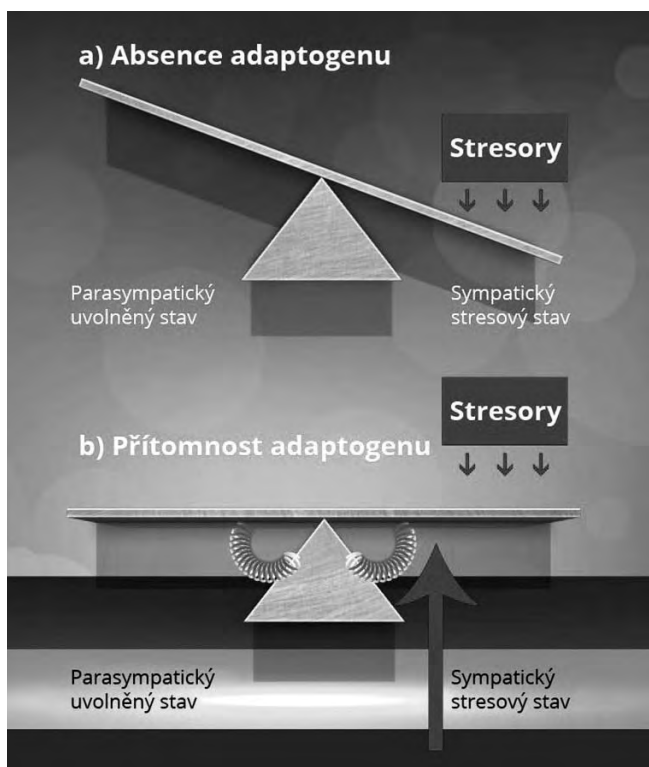
úzkost nebo tělesná únava. Nebo zlepšují schopnost odolávat změněným podmínkám (adaptovat se na ně, přizpůsobit se jim).

Termín vytvořil ruský vědec Nikolaj Lazarev v roce 1947 a vytvořil kritéria, podle kterých se posuzuje, zda rostlina patří mezi adaptogeny:

1. Musí mít jen minimální nepříznivé působení na fyziologické funkce organismu.
2. Musí zvyšovat odolnost organismu proti nepříznivým vlivům nikoliv specifickým účinkem, ale prostřednictvím široké škály fyzikálních, chemických a biochemických faktorů.
3. Musí mít celkově normalizující účinek, zlepšující všechny stavy a nezhoršující žádný z nich.

Při působení adaptogenů zjišťujeme různé kombinace vlivu na tělesné systémy, funkce a orgány. Nejčastěji jde o kombinaci některých z těchto vlivů:

1. Mají antioxidační účinek.
2. Podporují biosyntézu, to znamená tvorbu nejdůležitějších aminokyselin a bílkovinných sloučenin.
3. Podporují přenos energie a jejich zdrojů do buňky.
4. Posilují metabolismus, asimilaci a látkovou výměnu vůbec.
5. Urychlují léčebné a regenerační procesy organismu (buněk, tkání, orgánů, systémů).
6. Zpomalují stárnutí organismu (buněk, tkání, orgánů, systémů); zpomalují degenerativní pochody v živočišném organismu, brání jeho opotřebení.
7. Zlepšují kondici nervového systému (např. jej tonizují, uklidňují, zvyšují jeho odolnost), regenerují mozkové buňky, zmírňují deprese a úzkosti.
8. Posilují nebo modulují imunitu.
9. Zlepšují kondici hormonálního systému (žláz s vnitřní sekrecí).
10. Harmonizují tvorbu a funkci hormonů. Vyrovnávají patologické výkyvy hodnot různých tělesných funkcí obsahu určitých



látek v organismu nebo pomáhají tyto funkce nadstandardně zlepšit.

11. Mají preventivní protirakovinný účinek nebo brzdí rozvoj rakoviny a pomáhají ji léčit.
12. Zlepšují snášení chemických léků či léčebného ozařování a zmenšují výskyt nežádoucích účinků. Jedná se o veškerou pro organismus škodlivou radiaci, ať už je to UV nebo elektromagnetické záření.
13. Mají preventivní protizánětlivý účinek nebo brzdí rozvoj zánětu a pomáhají jej léčit.
14. Jako biogenní stimulatory působí stimulačně na fyzickou oblast; zlepšují odolnost vůči fyzické zátěži.
15. Jako biogenní stimulatory působí stimulačně na duševní oblast; zlepšují odolnost vůči psychické zátěži.
16. Působí jako posilující a vyživující prostředek (roborans) nebo snižují nároky na výživu a pomáhají odstraňovat účinky nedostatečného příjmu živin.
17. Snižují fyzikální a fyzikálně biologické účinky změněného prostředí včetně extrémních podmínek (účinky chladu, horka, průvanu, vysokého či nízkého atmosférického tlaku, odstředivé síly aj.)
18. Snižují chemické a biochemické účinky změněného prostředí, např. snižují účinky

toxických látek, například ze zhoršeného životního prostředí.

19. Zlepšují potenci, libido, celkovou sexuální kondici.
20. Zlepšují pracovní či sportovní výkonnost.
21. Podle východní medicíny zlepšují celkovou energii čchi (bioenergii) organismu, resp. kondici energetických drah a center.
22. Snižují hladinu kortizolu (hormon stresu a stárnutí).
23. Ochraňují zdraví srdce a jater.
24. Snižují hladinu cholesterolu.
25. Snižují únavu.

Nutno dodat, že množství účinků je u různých adaptogenů různá. Žádný nemá všechny účinky. Je důležité, že mnohé účinky mají synergický efekt.

Příkladem rostlin s adaptogenním působením jsou Všehoj ženšenový, Ženšen americký, Eleuterokok ostnitý, Klanopraška čínská, Rozchodnice růžová, Bazalka posvátná, Bazalka příjemná, Gynostema pětistá, Chebule srdčitá, Chřest hroznovitý, Kustovnice cizí, Kustovnice čínská, Lékořice lysá, Lékořice uralská, Pazvonek chloupkatý, Pseudostelarie různolistá, Rdesno mnohokvěté, Vitánie snodárná a další.

MUDr. Jan Doležal



Adaptogenní rostliny

VYUŽITÍ SVĚTLA A ZVUKU PŘI LÉČENÍ V JAPONSKU

Podstatné využití fyzikálních faktorů světla a zvuku se stala předmětem především u živých organismů (rostliny, zvířata a nakonec i u lidí). V Japonských výzkumných institucích se již těmito problémy zabývali a zabývají. Přehled byl zpracován dle výzkumných zpráv z časopisu ISLIS.

Vliv světla je sledován s dalšími faktory jednak samostatně, jednak v komplexu s dalšími fyzikálními faktory. Východní medicína počítá mezi živé organismy (bakterie, rostliny, drobné živočichy i zvířata a člověka) i minerály. Proto zaměřuje svoji činnost i na ně. Tak například byl zkoumán i vztah mezi povrcho-
vým potenciálem a intenzitou světla na turmalinovém prstenu. Má se za to, že turmalinový prsten působí pozitivně na lidské zdraví, protože vysílá negativní ionty. Existuje prokazatelně silný vztah mezi elektrickým potenciálem povrchu turmalinového prstenu a intenzitou světla, který ho ozařoval. Kromě toho se ukázalo, že změna povrchového elektrického potenciálu se liší i druhem zdroje světla a jeho intenzity. Také bylo zjištěno, že důležitým vztahem je mezi intenzitou světla a elektrickým potenciálem, který je vyjádřen zápornými ionty. Vzduch byl negativně elektrifikován zařízením na generování negativních iontů. Byl měřen potenciál ve vzduchu při změně zdroje světla. Zjistila se silná korelace mezi silou potenciálu vzduchu a ozářeným světlem.

Předmětem výzkumu se stala světelná frekvence na mnohostranná využití fyzikálních a psychických vlastností lidí. Čtyři vědecká pracoviště v Japonsku se zabývala vlivem pravidelně blikající světelné stimulace na kolísání rytmu srdce, elektrodermální činnosti a oblasti komfortu. Soustředily se také na fotosenzitivní epilepsii a světelnou stimulaci. Prokázalo se, že má vliv 20 Hz frekvence světelné stimulace u mužů ve věku 22–23 let. Žádný ze sledovaných mužů necítil bolest a rytmus srdce se také neměnil. Navíc nebyly žádné významné změny v nízké (LF) i vysoké (HF) frekvenčním výkonovém spektru prezenčního signálu. Poměr LF/HF frekvence se však významně snížil během stimulace a 4 minuty po stimulaci. To naznačuje, že stimulace vyvolává potlačení sympatické nervové činnosti. Byly běžně používány pravidelně blikající světelné stimulace srdce na kolísání příjemného pohodlí v elektrodermální činnosti. Vliv pravidelné 20 Hz světelné stimulace elektrodermální činnosti byl zjištěn v oblasti poledníku, kde byl definován z hlediska elektrodermálních aktivit. Žádný ze subjektů necítil bolest při této simulaci a frekvence tepu jejich srdcí se nezměnila. Navíc nebyly zaregistrovány žádné významné změny z nízkofrekvenčního (LF) a i vysokofrekvenčního (HF) výkonového spektra kolísání prezenčního signálu. Poměr LF/HF se však výrazně snížil během stimulace a 4 minuty po stimulaci. To naznačuje, že stimulace vyvolávají potlačení sympatické nervové činnosti. Elektrický odpor v oblasti srdce se zvýšil během stimulace a po stimulaci. Změny v poměru LF/HF a elektrodermální činnosti v oblasti srdce ukazují, že efekt stimulace pokračoval 4, resp. 8 minut po stimulaci.

U některých výzkumů byla využita specifická indikace. Indikovaná aktivace UV-A byla použita u Bonghan granulí. Chirurg Bong Han je severokorejský lékař na univerzitě v Pchongjangu a v institutu Kyung-Rak, kde se zabývá mechanismem akupunktury, tzv. pri-

movaskulárním systémem, který nebyl přijat běžnou lékařskou komunitou. Objevil circulatorový systém. Byla hlášena účinky UV-A záření a viditelného světla na pohyb Bongham granulí (BHG). Bylo zjištěno, že průměrné rychlosti a zrychlení byly výrazně zvýšeny po ozáření světlem UV-A (355 – 375 nm), ačkoliv nedošlo k žádné významné změně po ozáření modrým světlem (380 – 420 nm). Absorbérem světla UV-A může být molekula uvnitř BHGs a BHG by mohly být interpretovány jako aktivní Brownovy částice. Během tohoto výzkumu došlo k objevu analogie mezi magneticko-optickými vlastnostmi rybích světelných varhan a Bonghanovým systémem. Krystalické a autofluorescenční struktury mohou vzniknout v akumturních meridiánech a rybích kanálcích, které reagují na světlo, magnetická pole a další procedury. Symbiotické rybí světelné varhany, které mají specifickou funkci produkovat světlo jsou porovnávány s vláknitou strukturou v lidské kůži a savců v pojivové tkáni. Motilitu biosenzoru založenou na Fourierovu spektru parametrech detekce v reálném čase byl vyvinut pomocí spektrometrie kolísání intenzity světla. Diaparamagnetické změny autofluorescenčních kanálků byly vyvolané modrým osvětlením.

Byly zadány studie o mechanismu světla snímků. Účelem této práce bylo zkoumat účinky vizuálních metafor slunečního světla na incidenční akumpunkturní body na elektroencefalogramu (EEG) a určit mechanismus světla snímků. Snímky vizualizace incidentu slunečního záření v určitém místě (Yingtang-poledník) a plnění těla slunečním zářením byly doprovázeny zpomalením EEG na celou oblast. Předpokládalo se, že vědomí existuje na hranici 3dimenzionální na základě slabého holografického principu v této práci. Pak fotony v 4rozměrném prostoročase odpovídají fotonům v obrázku uvnitř mozku na hologram 3dimenzionální hranice. Fotony se jeví jako tunel popsá kvantové dynamiky mozku ve skutečném mozku, aby postihl mozkové neurony a EEG změny. Chaos teorie analýzy ukázal, že Ljapuninova exponenta a entropie mozkových vln se zvýšila během užívání metafor a že snímky povýšené neurochaosním jevem na základě neuronové činnosti.

Změna vlastností světla se využívala i v psychologii a spiristice. Model Psycho pro vzdělávací přístup spirituality využívá 3 faktory (vůle, radost a smysl) s principem primární barvy světla. Předpokladem je návrh modelu vzdělávací Psycho. Dalším účelem je použití principu primárních barev světla, vizuálně ukázat rysy spirituality a poskytnout informace pro budoucí výzkum k propojení psychologie a fyziky pro výzkum spirituality. Třífaktorová spirituální teorie vedoucí přes řadu výzkumů byla vyvinuta pro měření spirituality jako úroveň psychické vyspělosti jedince. Podle high/low skóre tří faktorů bylo vytvořeno 8 typů spirituality. Každý typ má své vlastní rysy a specifický psycho vzdělávací přístup pro každý navržený typ. Ideální stav tří faktorů (vůle, radosti a pocitu spirituality) představují, pravdu, krásu a dobro. Počítá se s použitím primární světlé barvy modré, červené a zelené pro tři faktory. Při použití principu primárních barev světla lze vysvětlit rysy spirituality. Byla snaha o integraci a řazení tradičních psychovzdělávacích přístupů zaměřených na 8 typů spirituality. S ohledem na nedostatek vůle jsou přístupy zaměřené na chování a kognitivní úroveň vhodné. Pro nedostatek radosti v existenciální úrovni pro nedostatek rozumu, jsou přístupy zaměřené

na transcendentální úrovni považovány za užitečné. Duchovní hnutí zaměřující se na lásku a světlo „Q“ s měřením změn nálady od TDMS (měřítko dvourozměrné nálady) využívalo transpersonální zkušenosti. Cílem je sjednotit naše vlastní „já“ s autentickým místním vědomím a často se konají s vědomím prostřednictvím těla. Cílem workshopů bývá odpočinek, změkčení těla a mysli a soustředění se na své pravé já a na naše transpersonální já, nebo jinými slovy, naši duši. Budou se používat dýchací techniky, obrázkové úkony a hnutí z psychosyntézy, zaostřování, transcendentní meditace, jóga, expresivní terapie aj. Účastníci budou moci vyzkoušet pocit jednoty v lásce a světle. Sjednocení se světlem v duchovní oblasti bude možné prostřednictvím přijetí něčího stínu o odmítnutí, nebo nedodání. Každý účastník se pokusí rozpoznat svůj vlastní stín k podpoře vyjádření ostatních účastníků. Dále se účastníci zaměří na světlo, pravdu, lásku, krásu a vnitřní radost uvnitř a všude s pomocí vůní, hudby a květin. Aby se zabránilo psychospirituálním zkušenostem, dostanou účastníci krátkou přednášku o zdravé duchovnosti. Účastníci budou mít čas na sdílení zážitků. Speciálně byly sledovány změny pupilární odezvy světla a elektrodermální aktivity při technice Taichi-Quan. Aby bylo možné při Taichi-Quan pozorovat různé fyzické indexy, byly měřeny populární odezvy světla a elektrodermální aktivita (pro úroveň vodivosti kůže - SCL) u začátečníka a zkušeného člověka, který trénoval 20 let. V experimentech bylo prokázáno, že pupilární odezva světla a SCL se diametrálně mění. Vzhledem k tomu, že každý z těchto dvou indexů, jak je známo, souvisí s autonomními nervovými akcemi, výsledky mohou naznačovat rozdíly v autonomní stimulaci, nebo přijetí odpovědi na cílovou tkáň (jako je regionální diferenciací sympatických eferentů) mezi různými orgány nebo tkáněmi.

Další ověřování fyzikálních parametrů se týká kombinací vlivů jak světla, tak i zvuku a dalších jevů. Byly ověřovány další typy podnětů ve tvaru pulsní vlny, a to hudba, blikající světlo a parfém. Živé tělo ukazuje zvláštní reakce na podnět údržby těla. Mezi různé reakce se některé změny projeví pulsní vlnou autonomním systémem. Jako vhodným mechanismem příjmů podnětů byly zkoumány reakce na podněty zrak, sluch a čich. Zvukový stimul (hudba), lehký stimul (periodické blikající světlo) a stimul zápachu (parfém) byly převzaty jako podněty a pulsní vlna byla měřena s akcelerací pulsní vlny měřicím přístrojem. Periodicita pulsů a fraktální dimenzní pulsní vlna atd. byly zkoumány pulsní vlny před a po stimulaci. Přirozeně, všechny hodnoty předmětů nebyly stejné, ale byly vyvolané vlivem stimulace.

Určité zvuky a jejich charakteristika mají vliv i na růst a chování rostlin. V oblasti výzkumu působení zvuku na rostliny byl experimentálně zkoumán vliv léčivých účinků přírodních zvuků na rostliny. Například u chryzantémy vystavené přírodním zvukům mělo pozitivní vliv na metabolismus a absorpci vody a růst nových výhonků. Současně výsledky naznačily pozitivní vliv přírodních zvuků na podporu zdraví života. Nejvíce pozornosti se však věnuje působení různých zvuků na ovlivnění života lidí. Například na odděleních neuropsychiatrie byla věnována pozornost sluchové paměti sensoricky věnující pozornost detekci zvuku. Přežití člověka v pravěkém nebezpečném lese vyvinulo u něho obranný sluchový mechanismus automaticky detekovat příchozí abnormální zvuky i během jídla, nebo pití. Uvedený systém automatické

detekce byl odhalen v konkurzu neshody negativity a jeho magnetického protějšku v mozku. V blízkosti primární sluchové kůry se nachází generátor negativity, jak dokládají studie magnetoencefalografické a elektroencefalografické studie u lidí, elektrických záznamů u koček a opic. Diskriminativní systém, jak ho odráží centrum negativity, vyžaduje odlišné uložení předchozího stavu akustického prostředí pro detekci příchozího zvuku. Neshoda negativity může být vyvolána různými typy hláskových změn, například změnou frekvence, intenzity, trvání, prostorového umístění, fonetických změn, částečným stimulem opomenutí a dokonce i kompletním stimulem opomenutí. Mnozí badatelé se soustředili na mozkové reakce neshody negativity, protože tato odezva odráží zpracování paměti. Na základě paměťové stopy, která byla silně podporována velkým objemem výzkumných prací, je neshoda negativity generovaných procesem srovnání mezi změnou zvuku a nervové stopy častější u standardního stimulu v sensorické paměti. Taková událost skladování se vztahuje k mechanismu mozku nazývané časové okno integrace, které integruje úzce prezentované zvuky do jediné informační jednotky. Předchozí studie poskytly důkazy pro existenci systému časové integrace v sensorické paměti. Navíc bylo zjištěno, že paměťové stopy by měly být zastoupeny jako čas informace o délce 160 – 170 minut. Studie sensorické paměti má mnoho základních a klinických aplikací kvůli jeho několika výhodám. V návaznosti na tyto výsledky byly ověřovány účinky léčby založené na zvukové vibraci a její působení na lidskou mysl a tělo, tzv. fyziakustická metoda. Podle klinické zkušenosti s touto metodou a výzkumem vibroakustické terapie se předpokládá, že fyziakustická stimulace přenáší prostřednictvím sensorických nervů do mozku a stimulace působí na centrální nervový systém, motorické a autonomní nervy a endokrinní systém na uklidnění mysli a těla. Podle psychologického hodnocení je fyziostatická stimulace velmi účinná proti úzkosti, depresím a nespavosti a někdy snižuje i epileptické symptomy. V některých experimentech uskutečněných v hluboce uvolněném stavu byla snížena amplituda mozkových vln ve všech oblastech. Uvedené výsledky naznačují, že fyziostatické stimulace by mohlo být použito k inhibiční neuro přenosu. K tomu bylo využito sledování vlivu stimulace hudby na kolísání rytmu srdce. Vycházelo se z prezenčního signálu. Předmětem výzkumu bylo 10 zdravých mužů ve věku 22 – 23 let. K experimentu byla použita japonská popová píseň „Kujira-12“ skupiny Judy a Mary. Prezenční signál byl měřen na 5 minut bez jakékoliv stimulace, pak na 5 minut při vyslechnutí písně v Polsku a konečně za 5 minut bez stimulace. Výsledkem bylo, že nedošlo ke změně srdeční frekvence, ale výrazně poklesl poměr LF/HF během stimulace. LF a HF označují nízkofrekvenční a vysokofrekvenční složku výkonového spektra výkyvů prezenčního signálu. To znamená, že stimulace potlačila aktivitu sympatického nervového systému během stimulace. LF se výrazně zvýšila po stimulaci. To ukazuje na skutečnost, že po stimulaci docházelo k duševnímu stresu. Výsledky naznačují, že by bylo možno použít stimulovanou hudbu k experimentu v muzikoterapii. Při těchto experimentech se objevil velmi důležitý faktor, a to síla zvuku, která byla posuzována z hlediska spontánního štěstí ve vztahu k serotoninovému neuronu. V moderní společnosti je rozšířena nemoc deprese, kterou na celém světě trpí přibližně 120 miliónů lidí, dle průzkumu z roku 2008. Nemocné osoby jsou náchylné k pocitům úzkos-

ti. Jednou příčinou depresí může být nedostatečné množství serotoninu v těle. V experimentu byl měřen obsah serotoninu v krvi bezprostředně po aplikaci vibrační energie a pak 30 minut po aplikaci k určení změny koncentrace serotoninu. Výsledky prokázaly změny v koncentraci serotoninu v krvi. Byly 200,01 ng/ml před a 191,13 ng ihned po a 204,47 ng/ml po 30 minutách aplikace vibrační energie. Kontrastní zobrazení naznačuje dosud neprozkoumané možnosti využití vibrační energie, které umožní přinést zevnitř organismu spontánní štěstí.

Charakteristické zvuky byly předmětem i dalších navazujících experimentů zaměřených na léčení těla a duše. Různé zvuky byly použity ke stimulaci a jejich účinků na hojení ran. Existuje spousta metod k použití hudby a různých zvuků, jejichž cílem je dosažení léčivých účinků a mozkové aktivace. Byly předloženy hypersonické účinky na EEG a o změnách v sluchových mozkových funkcích při stimulování každého ucha zvlášť. Uskutečnilo se také mnoho experimentů s použitím křišťálové mísy a harmonizací ladičky. Účinků bylo dosaženo prostřednictvím vnímání, nebo pocitem přímé čisté a harmonické vibrace. Metody stimulace každého ucha zvlášť různými zvuky a také mozkové aktivity byl snímán pomocí EEG. Abnormální, nebo neobvyklé smyslové stimulace mohou snadno vyvolat změněné stavy vědomí. V této relaci se různé rozdíly fyziologické reakce se změnami tří složek zvuku, hlasitosti a výšky tónu a také reakce se změnami vnímané sluchovými, nebo somato senzoricými změnami ve třech složkách: Hudba, rytmus, vyvážená harmonie melodie. Konečné výsledky zvukové léčby budou dále rozvíjeny. Především přichází v úvahu pro stimulaci mozku vysoké frekvenční pásmo. Bylo také uskutečněno sledování vlivu zvukových vibrací na použití léčení zvukem na těle. Vycházelo se z toho, že všechny lidské bytosti tráví skoro 10 měsíců v děloze matky a poslouchají tlukot srdce matky. Během této doby se vyvíjejí jejich fyzikální vlastnosti, rychle probíhá evoluční proces, který trval 3 miliardy let na zemi. Po 4 a půl měsíci těhotenství získávají děti sluchové funkce, začínou rozpoznávat tep srdce svých matek, jako tep bezpečného prostředí a sbírají zkušenosti do struktury paměti podvědomí. Podle studie 102 novorozenců, kteří neustále poslouchali dospělé srdce, které tepe ve frekvenci 75 tepů za minutu při 85 dB jich získala 70 % tělesné hmotnosti, byly psychicky uklidňovány a proplakaly méně času, než ostatní děti. I potom, co vyrostli v dospělé bytosti, působili při opakovaném poslechu pomalých a stabilních zvuků

bezpečně a uvolněně. Rezonancí takové vlny uvnitř lidského těla přes systém Sonic Vibration zažili lidské bytosti ještě větší systém osvobození od úzkosti, lepší krevní oběh, více tepla v části končetin těla a účinný odpočinek, v případě zapamatování si zvuků v děloze jejich matky.

V mnoha experimentech se sledoval vliv binaurální stimulace na změněný stav vědomí. Podstatou bylo využití známého programu výzkumu vědomí Hemi-Sync. Uvedená metoda vede uživatele snadno do hlubokého uvolněného stavu a do jiného stavu vědomí použitím sluchové stimulace s mírně odlišnou frekvencí levým a pravým uchem. Stav vědomí byly sledovány aktivitou EEG. Byly zkoumány změny v mozku při poslechu CD Hemi-Sync tím, že měření EEG probíhalo na 5 místech. V amplitudě tylní a vlny poklesly během působení. To znamená, že zkoumaný se zdál trochu ospalý, avšak procentuální pokles nebyl tak závažný, byl považován za poněkud odlišný od spánkové fáze. β vlny ukázaly alternativní změny týkající se zaměření a zdálo se, že některé binaurální beat frekvence byly způsobené rozdílem zvukové frekvence během relace pro každé ucho. Souvislosti EEG mezi levou a pravou hemisférou stoupaly během relace. Průběhy některých EEG však ukázaly synchronizační fáze čelní oblasti, jako je meditace, z toho bylo usouzeno, že tato metoda může vést snadno ke stavu meditace s vyšší soudržností hodnot.

Analýzou zvuku, především řeči lidí, se do hloubky zabývali odborníci s využitím nové digitální techniky. Bylo zjištěno že akusticko-fonetickou analýzou hlasu lze lidský hlas rozdělit na 7 úrovní. Úroveň hlasu, kterou lze vyrobit, závisí na tzv. úrovni určité duše měřit otvory čaker. S vyšší úrovní hlasu mají vyšší úroveň léčivé moci. Předmětem je výzkum a vývoj vyprodukovaného hlasu, v současné době lze identifikovat jeho 6 úrovní. Identifikaci využívají jak lékaři, tak i vyšetřovatelé. Dosud nebyly uskutečněny žádné experimenty s cílem zjištění, zda jsou pozorovány nějaké fonetické rozdíly mezi úrovněmi hlasu.

Při bližším zkoumání se ukazuje, že fyzikální prostředí nabízí ve spojení se speciální technikou řadu možností, jak pro léčení zdravotního stavu těla i duše, tak i pro další rozvoj psychických možností člověka.

Výše uvedený přehled má za cíl seznámit veřejnost s řešením zajímavé oblasti lidské existence. Přehled byl zpracován na základě článků uvedených v publikaci ISLIS.

Ing. Jan Dolejš



FOTOVOLTAIKA A ELEKTROSMOG

V dnešní době, kdy se ceny energií šplhají podezřelým způsobem závratně nahoru, se stále více rodin zajímá o alternativní zdroje – fotovoltaiku, solární panely. A také o to, zda to není škodlivé. Zda si montáží panelů – modulů na střechu a měničem do domu, nezatíží zdraví. Často mi lidé volají, že mají instalovány solární panely nad ložnici nebo dětskými pokoji a jestli to není škodlivé ve smyslu vyzařování elektrosmogu. Obecně jim odpovídám – ne. Pokud uzemní rámy, které drží moduly na střeše, a měnič – střídač umístí do místa, kde nebude hned za zdí ložnice nebo pokojíčky, tak je to v pořádku. Ale rozeberme si tuto problematiku detailněji a upřesněme odpovědi i s pomocí německých kolegů, zabývajících se Stavební biologií pro zdravější bydlení.

Dotaz: Rádi bychom si nechali nainstalovat fotovoltaický systém na naši střechu. Nyní nám to jeden známý nedoporučoval s poukazem na to, že to může způsobovat silné elektromagnetické znečištění. Je to správné? Jak se jim můžeme vyhnout?

Stejnoseměrná elektrická pole

Protože solární moduly generují stejnosměrný proud, když je světlo (tj. ne v noci!), vytváří se mezi kladnými a zápornými pásy solárního generátoru přímé elektrické pole. Tato dvě vedení by měla být položena relativně blízko u sebe (také z důvodu ochrany před bleskem). Díky této prostorové blízkosti lze elektrické stejnosměrné pole naměřit pouze velmi blízko solárních modulů a stejnosměrných vedení. Kromě toho jsou přímá elektrická pole považována za zdraví škodlivá pouze nad vysokým napětím. Podle standardu stavební biologie měřicí techniky (SBM) je konstantní - stejnosměrné elektrické pole do 500 V/m považováno za slabou anomálii (V/m = intenzita elektrického pole ve voltech na metr).

Magnetická konstantní pole

Ve fotovoltaickém systému (PV systém) stejnosměrné magnetické pole kolísá se slunečním zářením. Doporučení pro instalaci je stejné jako pro elektrická pole. Podle SBM je konstantní (stejnoseměrné) magnetické pole do 2 μT (= 20 mG, miliGauss) považováno za slabou anomálii (μT = hustota magnetického toku v mikro Teslách). Magnetická stejnosměrná pole FV systému proto v praxi obvykle nepředstavují problém.

Střídavá elektrická pole

Ve FV systému jsou střídavá elektrická pole přítomna hlavně na AC vedení od elektroměru ke střídači (měnič, který vytváří ze stejnosměrného proudu střídavý) a na střídači samotném. Střídavá pole jsou považována za podstatně škodlivější pro organismus než pole konstantní, stejnosměrná. Směrná hodnota SBM pro místa na spaní (doporučená) je proto pouze do 5 V/m pro střídavá elektrická pole související se zemí (měřeno „proti zemi“). Přestože vedením od solárních modulů běžně teče pouze stejnosměrný proud, lze na těchto vedeních často měřit střídavá elektrická pole. To může mít následující příčiny: Jsou-li vedení stejnosměrného proudu vedena v blízkosti vedení střídavého proudu, spojují se s existujícím střídavým elektrickým polem vedení střídavého proudu (mezi vodiči se naindukují). Střídavé elektrické pole z vedení k zásuvce nebo ke světlu na půdě, lze někdy naměřit na solárních modulech - a to ve dne i v noci! Z hlediska stavební biologie

jsou střídače s transformátorem v tomto poněkud vhodnější, protože existuje fyzické oddělení mezi střídavým proudem (AC) a stejnosměrným proudem (DC). Bohužel taková zařízení na trhu téměř nejsou.

Některé beztransformátorové měniče neoddělují čistě mezi střídavým napětím a stejnosměrnou stranou. Výsledkem je střídavé elektrické pole na solárních modulech a vedeních mezi moduly a střídačem. Rámy modulů v systémech s beztransformátorovými měniči musí být proto (podle VDE) uzemněny. To doporučuji u všech způsobů, protože někdy jsme naměřili, že se do rámu indukují okolní signály vč. rádiových, a naměřili jsme je a také slyšeli to rádio z měřicího přístroje pak i v místnosti. Uzemnění však ke snížení elektrosmogu úplně nestačí. Problémem mohou být také dopady na elektrickou síť generované střídači. Přerušováním stejnosměrného proudu a jeho přeměnou na střídavý proud vznikají vysokofrekvenční (VF) harmonické (interferenční napětí). I když mají beztransformátorové střídače nižší střídavé magnetické pole, obvykle produkují také více vysokofrekvenčních polí. Elektrická pole – včetně těch vysokofrekvenčních – však lze poměrně snadno odstínit. Pro kontrolu jejich přítomnosti doporučuji přeměřit odpovídajícím měřicím přístrojem, nebo alespoň detektorem VF polí v patřičném rozsahu (obraťte se na autora článku).

Střídavá magnetická pole

Střídavá magnetická pole jsou biologicky ještě spornější než střídavá elektrická pole. Hodnocení SBM (Stavební biologie) je tedy pouze 0,1 μT (= 1 mG) jako slabá anomálie. Ideální je, žít a spát do 0,05 μT (0,5 mG), hlavně malé děti a citlivější jedinci. Zejména střídače generují značné střídavé magnetické pole – ale pouze během dne (aktivity solárních panelů). Síla střídavých magnetických polí závisí na intenzitě slunečního záření v ten konkrétní den a počasí. Střídače by proto měly být instalovány ve větší vzdálenosti od míst na spaní a odpočinku nebo pracovních prostor, které se používají během dne. Existuje řada možností, jak snížit škodlivé účinky FV systému. Patří sem např. výběr měničů a dalších použitých materiálů. Největší vliv má však správná nízkoelektrosmogová pokládka všech přípojovacích vedení, uzemnění a místo instalace střídače. Pokud jsou během biologického měření budovy detekována zvýšená rušivá napětí na AC straně, může být nutné nainstalovat síťový filtr.

Souhrn

Dodatečné zatížení elektrosmogem z FV systému je nízké, pokud je provedeno správně (!), na rozdíl od toho, co mnoho jiných lidí očekává. Například střídavé magnetické pole malého rádia vedle postele (!) napájeného ze zásuvky, je často vyšší než hodnoty naměřené z FV systému.

Vždy se doporučují následující opatření:

- co největší vzdálenost (měničů) od místností používaných během dne
- uzemnění modulů, rámu FV panelů
- nízké (krátké) vodičové smyčky
- stíněné uzemněné vedení nebo uložení do uzemněného potrubí
- umístit střídač (měnič) co nejdále od obývaných míst, jako je postel nebo kancelářské pracoviště.

Komentář Johannes Schmidt, IBN

Až na několik výjimek mají nové FV systémy pouze beztransformátorové střídače. U nich lze očekávat pouze malá magnetická pole. Stále však existuje mnoho stávajících systémů, ve kterých jsou instalovány střídače s transformátory. U nich je třeba počítat s vyššími střídavými magnetickými poli, měřit je a odpovídajícím způsobem dodržovat větší vzdálenosti k místům trvalého pobytu. Pokud jsou střídače instalovány přímo na jednotlivé moduly FV systému, jsou méně relevantní s ohledem na střídavá magnetická pole z následujících důvodů: Jedná se pak o elektronické střídače a výkon jednotlivého modulu je relativně nízký (250 wattů). Pokud jsou takové moduly na střeše, je vzdálenost obvykle dostatečně velká. Stejně jako u modulových měničů je již prostřednictvím kabelů z modulů vydáváno elektrické střídavé napětí 50 Hz, pro tento účel by měly být položeny stíněné kabely nebo odpovídající uzemněné stínění. Modulové střídače se v současnosti stále více rozšiřují, např. v malých balkónových systémech; při slunečném počasí a zároveň pobytu na balkóně je důležité dodržovat přiměřený odstup (konkrétní míry je třeba naměřit). I zde by měly být ideálně použity stíněné propojovací kabely. Další věc ke zvážení: Dnešní střídače většinou nabízejí monitorování přes Wi-Fi nebo LAN. Je nutno zvážit a lépe se vyhnout používání těchto bezdrátových systémů sledování.

Dotaz: Jak betonové stropy a zdivo ovlivňují šíření polí; může to snížit vzdálenost? Střídač FV systému má být instalován ve sklepě pod kanceláří, takže vzdálenost je menší než 2 m. Je to problém?

Vzhledem k tomu, že skutečné měření střídavých magnetických polí v systému, který byl uveden do provozu, víme, jaké intenzity pole se vyskytují v různých vzdálenostech, měla by být vzdálenost co největší. Bohužel beton nebo zdivo střídavá magnetická pole nestíní. Aby bylo možné je odstínit, musel by být měnič zapouzdřen do transformátorového plechu, což může vést k problémům s přehříváním. Protože se v dnešní době běžně instalují elektronické, a tedy beztransformátorové měniče, je problém střídavých magnetických polí z velké části vyřešen. Zeptejte se svého dodavatele, který měnič je určen pro váš systém! Nevýhodou elektronických střídačů je, že generují harmonické kmity, které se pak mohou také potulovat po elektrickém vedení vašeho domu jako tzv. „špinavá elektrina“ (informujte se u autora článku a žádejte po něm tento druh měření, je na to také vybaven). A pak si musíte opět držet odstup, případně mít stíněné vedení v budově. Nechte si fotovoltaický systém a jeho instalaci doprovázet technikem pro měření biologie budov (autor článku);

Dotaz: Četl jsem, že střídače někdy produkují vysoké, vysokofrekvenční zatížení pole. Na jaké hodnoty by se mělo zaměřit (co je vysoké, co nízké) a můžete doporučit konkrétní výrobce/produkty?

Ano, každý střídač generuje různě vysoké zatížení pole. Výrobci k tomu ale neposkytují žádné informace a většinou toto téma ani neuvádí, neboť do zákonných vstetolerantních limitů se bohatě vejdou a z hlediska hygieny tedy mají své zařízení „v pořádku“ a předem schválené. Zatížení pole se může také lišit v závislosti na ročním období, poloze slunce a slunečním záření. Mezi stálými místy (např. spací nebo pracovní místo) a střídačem doporučujeme co největší vzdálenost alespoň tři metry. Obecně je třeba pamatovat na to, že v noci není slunce, takže neteče elektrina, proud. Hod-

noty, o které se máte snažit, najdete v našich „Směrných hodnotách stavební biologie pro spací prostory“: <http://www.messtechnik.baubiologie.de> (rád vysvětlí i změří autor článku).

Dotaz: Již existují fotovoltaické moduly, které již mají střídač v modulu (u FV panelu). To má tu výhodu, že celý systém nemá v případě zastínění nižší výkon. Nedoporučuje se tato varianta kvůli střídavému proudu již v modulech? Když se v noci vypne elektrina, tak to už nemůže být problém, když přes den nejste v podkrovních pokojích, ne?

To, že se jednotlivé FV moduly s integrovanými střídači montují na střechy, je pro nás novinkou. Známe to pouze u malých FV systémů umístěných např. na balkóně, které jsou jednotlivě připojeny přímo do zásuvky (vhodné např. i pro nájemníky). Dnes je však běžné, že FV moduly jsou vybaveny tzv. modulovými optimalizátory, které mimo jiné zabraňují tomu, aby částečné zastínění vedlo k neúměrnému snižování výkonu. Tato technologie vyžaduje střídavý proud, který podle měření VDB (Professional Association of German Building Biologists) může vést k poměrně silným střídavým elektrickým polím. Obytné nebo pracovní místnosti umístěné v blízkosti FV systémů se proto doporučuje stínit vodivým materiálem (např. uzemněnou vodivou kovovou sítí pod střešní tašky). Propojovací vedení mezi moduly a střídačem by měla být rovněž tvořena stíněnými kabely. Obecně doporučujeme metrologickou podporu technikem měření biologie budov. Jinak máte samozřejmě pravdu, že v noci nevznikají žádná střídavá elektrická pole.

Tolik ohledně škodlivých vlivů fotovoltaiky. Ideální je na místě proměřit reálné vyzařování odpovídajícími přístroji, a to provádím. Také komplexní měření ostatních vlivů proměnlivých záření, vysilačů, drátů vysokého napětí, rozvodů v domácnostech, záření WIFI a jiných zdrojů elektrosmogu, ale také, po vzoru německé Baubiologie, kvalitu vzduchu, výskyt formaldehydu a jiných karcinogenních látek, radiace dozimetrem, i výskyt vlivů podloží v podobě GPZ nebo pramenů vody a její kvalitu pH metrem a konduktivitou. Zdravý spánek a bydlení by měly být prioritou, a zjišťovat a eliminovat okolní škodlivé vlivy, to je první krok. Udělejme jej spolu, rád vše poradím a změřím. Buďte zdraví!

Kamil Pokorný,
baubiolog

Zdroje:

<https://baubiologie-magazin.de/photovoltaikanlagen-und-elektrosmog/>

https://www.elektrosmog-zony.cz/download/stavebni_biologie.pdf

<https://www.baubiologie.de/downloads/richtwerteschlafbereiche-15.pdf>



**PRO ZDRAVÉ
BYDLENÍ**

www.elektrosmog-zony.cz

KOMPLEMENTÁRNÍ SPIRITISTICKÁ TERAPIE

Duchaření a nebezpečnou zábavu s „energiemi“ nechme stranou. Stejně tak pokleslé duchovní zlovolnosti a zkalenosti. Určující je čistota citů a vroucí touha konat dobro při osvojeném vědění o přirozeném světě a jeho zákonitostech. A samozřejmě zvláštní osobní schopnost mediumity. Čili schopnost být prostředníkem nejen „nápovědy“, ale i nasměrovaného léčivého toku přirozené síly.

Vědění o možných nebezpečích včetně zbloudění a zkázy je doslova životně důležité pro každého, kdo by se jakkoli dotýkal zásvětna. U léčitele se jedná o součást pravidel příslušného oboru podle občanského zákoníku. Podobně u kartárek. Těm jsme věnovali právní pozornost v časopisu *Ve hvězdách*, 2021, č. 104.

Onen Svět nalezneme též v právu. Rozumí se jím jedno katastrální území na Klatovsku. O žádnou místopisnou uzavřenost nám ale nyní nejde.

Z Brazílie známe medicínský pojem komplementární spiritistická terapie. Ostatně i jiná komplementární medicína tam sehrává svou roli. Například antroposofická medicína. Zmiňované postupy jsou v Brazílii brány jako doplňkové, a to z hlediska tamější zdravotní soustavy. Nicméně i tak jsou klinicky zavedenou součástí zdravotních služeb. Respektováno je pacientova přání a víra.

Léčebné postupy sestávají z fluidní terapie, mediální komunikace s cizím lidským duchem za účelem zbavování posedlosti, zdravotní výchovy s využitím Ježíšova poselství včetně práce s pacientovou rodinou, z modlitby a z duchovní pomoci (bratrství). Patří sem i specifické postupy při léčbě závislosti. Ověřování výsledků péče vychází z vlastností služby zaměřené i na postoj pacienta včetně jeho volní vyspělosti. Podobně tomu je u ověřování výsledků některých oborů zdravotních služeb u nás.

Komplementární spiritistická terapie vychází ze stejných základů jako všechny postupy, které nejsou ideově založeny na redukované filozofii hrubého materialismu. Východisko spočívá v pojetí lidské bytosti jako „zářícího“ ducha v těle, který biologickým zánikem dočasně „hrubého“ tělesného „obalu“ neumírá.

Dále tyto medicínské postupy vycházejí z předpokladu víceúrovňového světa, který je za určitých okolností a do jisté míry „jemně“ energeticky prostupný. Vše z toho má svá poznatelná pravidla a odvíjí se v přirozeném řádu. Již tím se komplementární spiritistická terapie zásadně liší od „západní“ biomedicíny. A naopak se blíží pastorální medicíně anebo přírodnímu léčitelství, zvláště přírodních národů bez ohledu na světadíly. Právě u přírodních národů se setkáváme s léčebnými pomocemi ze světa lidských duchů, například pozemsky zesnulých předků.

V Brazílii patří spiritismus na třetí místo za římské katolictví a protestantské evangelictví. Má více než dva miliony stoupenců. Existují tam spiritistické nemocnice včetně psychiatrických. I z českých překladů je znám Chico Xavier, brazilský mediální

spisovatel stovek vydaných knih. Zfilmován byl nejen jeho život, ale v roce 2010 i mediální psaní, psychografie, s názvem *Náš domov* (Nosso Lar). Film byl promítán ve více než 40 zemích. Nikoli ale u nás. Letos, v roce 2022, se točí pokračování, *Nosso Lar 2 – Os Mensageiros*, s uvedením do kin roku 2023. Když Chico Xavier zemřel, byl vyhlášen státní smutek.

Křesťanský spiritismus byl v polovině 19. století ovlivněn Francouzem Allanem Kardecem, který pod tímto pseudonymem sepsal řadu knih nebo je sestavil podle mediálních výpovědí. Známý jsou i z českých překladů již z 19. století. Například *Knihy duchů* z roku 1857, *Knihy medií*, *Křesťanský spiritismus* aj. V některých zemích existují spiritualistické církve s vlastními obřady, jako je tomu v USA či Velké Británii aj. Pojmové znaky byly shrnuty takto: lidský duch přžívají biologickou smrt těla, reinkarnace, zákon příčiny a následku, komunikace mezi hmotným a duchovním světem pomocí mediumity, intelektuální a morální vývin ducha.

O Kardecovi byl v roce 2019 v Brazílii natočen celovečerní hraný film. Přístupný je u nás ve streamovací službě Netflix. O rok později o něm ve Francii vznikl celovečerní dokumentární televizní film *Život s duchy* (Une vie avec les Esprits). Brazilský hraný film *Duchů* (O Filme dos espíritos) z roku 2011 byl inspirován *Knihou duchů*. V Brazílii byla natočena řada dalších filmů se spiritistickou tematikou. Vliv na spiritistické hnutí měly i práce Francouze Camilla Flammariona, vydávané i česky, aj.

Ideál spiritismu

V koloniálních dobách bývala různá domorodá duchovní léčitelství potlačována bílou rasou a jí začasto násilně prosazovaným římským katolictvím s jeho společenskými dogmaty. Nezbyvalo proto, nežli se přizpůsobit nábožensky, anebo jít do záhuby. Východisko se postupně našlo v křesťanském spiritismu.

Ideál spiritismu se svým bratrstvím, duchovní osvětou, uměním a cíli mravními bez ohledu na náboženskou vyznání býval hojně rozšířen i u nás. Mluví se až o třístatisících příznivců. Ideál měl zušlechťovat a vést lidi k osobně zkušenostnímu poznání víceúrovňového světa a vývinu ducha při více vtěleních. A tím i skýtat úlevu od zármutku nebo možnost dořešení problémů. Nemělo jít o pouhou víru, nýbrž o poznatky. Objevovaly se ale kalné proudy, povrchnosti a lehkomyšlnosti pro zábavu, a tím pádem vážná nebezpečí. Například duchovní zlovolnosti a jiné nízkosti. Cílem tehdejšího spiritismu bylo poznání lidské duchovní podstaty, smyslu bytí, světa a mravnosti na základě důkazů. Spiritistické hnutí bylo i sociálně umravňující silou v boji proti kuřáctví, alkoholismu a hazardním hrám. V Československu bylo toto hnutí potlačeno materialisty, komunisty, počátkem 50. let minulého století a již nebylo, kromě jednotlivostí, obnoveno. Vychází však u nás časopis *Spiritart*. Podrobný popis a rozbor spiritistického hnutí u nás a shrnutí jeho učení jsou obsaženy v díle Jaromíra Kozáka, *Spiritismus*,

Zapomenutá významná kapitola českých dějin, z roku 2003. Z nedávných let můžeme připomenout mediálně laděné knihy Jaroslavy Urbanové: Spirálu moudrosti z roku 2001, rozšířeně 2007, a Labyrint poznání z roku 2005.

Jeden děj stojí za zmínku. Okruh „baťovců“, vedoucích manažerů, začal v Československu v roce 1933 seznamovat s novým věděním, poselstvím Ducha pravdy, zprvu právě spiritisty a jejich spolky v Brně a jinde na Moravě.

Mezi obecně známá media dnes patří například Gordon Smith, skotský kadeřník. Jeho vzpomínky, vyprávění, schopnost mediumity bez pokleslého „vyvolávání duchů“ a principy činnosti jsou známy i z českých a slovenských knižních překladů. Ve své knize Neuvěřitelná pravda (česky jako Průvodce nevysvětlitelnými jevy) Gordon Smith popisuje případ mediální léčby léčivým magnetismem, a to prostřednictvím Ira Alberta Besta.

Slabá stránka praktikovaného spiritismu spočívá v tom, že mediálně získané poznatky odpovídají „kvalitě“ jejich projeveného duchovně-lidského zdroje a úrovni jeho vědění. O „zjevenou Pravdu“ od Zdroje se proto nejedná. Týká se to zejména zásadních nebo lidskému duchu nedostupných, ještě vyšších, věcí.

Mediální léčitelství

Pojem mediální léčitelství je širší nežli medicínské vymezení komplementární spiritistické terapie.

V našem prostředí známe mediální umění výtvarné či literární. Díky „mostu“ či „průplavu“ vyzarování se může jednat o srovnatelné prostřednické jevy, jako je mediální léčitelství. Mediální léčitel může být v podobném stavu, lišícím se mírou, jako kreslíci mediální výtvarník či píšící mediální spisovatel. Výtvarně, psychopiktograficky, byl takto znám například Luiz Gasparetto. Patří sem i automatická kresba jedním tahem rozpoznávající neduhy či vnitřní stavy včetně toků lásky. Pro takového léčitele diagnostika je příznačná zvláštní osobní schopnost dočasně „vypnutí“ myšlenek a přenechání vlády nad svou rukou bytosti z „jiné“ vrstvy světa. Léčitelova ruka je použita jen jako nástroj k předání cizího sdělení, jehož původ nemusí léčitel diagnostik ani znát. Vidět „hrubým“ smyslem skrytý děj lze jen při zvláštních osobních schopnostech. Vědecky, rozumově, tak lze činit nepřimo.

I u nás se dnes setkáváme s léčiteli, kteří rozpoznávají neduhy podle cizí duchovní „nápovědy“ ve stavu lehce změněného vědomí, otevřeného pro „příjem“ cizích zpráv (chanelling). Byť by takový stav byl jen chvilkový. Léčitelské diagnostiky se ale mohou odvíjet více způsoby, včetně tzv. rentgenových očí. Z našeho prostředí si připomeňme obecně známé a zpopularizované „žitkovské bohyně“ z Moravských Kopanic na Moravském Slovácku v době od 19. století až do počátku tohoto tisíciletí. Podobně nadání jednotlivci, ovšem místně nesoustředění, jsou u nás i nyní. Těch, kteří běžně praktikují pro zákazníky, však není příliš. Operních div nebo houslových

virtuosů také není mnoho. Sama duchovní nadání totiž bývají rozličná.

K mediálnímu zákroku, který se má prostřednicíky projevit „hrubě“ tělesně, je zapotřebí léčitelovy schopnosti soustředění a dočasněho oproštění se od vlastní vůle. Z druhé strany se zase musí jednat o pomoc silného ducha. Zřejmě silnějšího nežli u „pouhé“ mediální kresby, psaní či u „jen“ vynálezeckého, objevitelského nebo jiného vnuknutí. Popsány jsou brazilské mediální léčby pod společným jménem Dr. Fritz skrze různá fyzická, pozemská, media. Znám je také brazilský léčebný prostředník João Teixeira de Faria, přezdívaný João de Deus. V Brazílii se těmto zákrokům lidově říká duchovní chirurgie (cirurgia espiritual).

Od filipínského duchovního léčitelství, které je léta originálně praktikováno i u nás, se však brazilské postupy liší tím, že používají nástroje.

Ze zahraničí víme o případech právních sporů o autorská práva k mediálně přijatým literárním dílům. Ne každý je skutečným „písařem Páně“.

Bez placebo

Komplementární spiritistická terapie či mediální léčba po léčitelsku záměrně nepoužívá kontrolní „šidítka“ (placebo). Ani se před nemocnými lidmi nehraje „divadlo“ či jinak nevyvolávají mylné smyslové vjemy (iluze). Přesvědčit se lze z první ruky a v terénu. Jestliže se zde silově pracuje s reálným duchovním zářením a cíleným duchovním vedením, nic takového není zapotřebí. Ostatně i systematická teologie akreditovaně vyučovaná na našich vysokých školách vychází z předpokladu reálně jsoucích a činných andělů. Některým lidem ale mohou tyto věci osobně připadat světonázorově cizí. Mohou se přičít i něčemu společenskému náboženství. Ve vyšší, jemnohmotné, úrovni světa přitom nelze vyloučit upřímnou lidskou touhu pomáhat pozemským bližním ani karmickou milost odčinění vlastních špatností.

Uvedené jevy společensky patří do náboženské a kulturní rozmanitosti. Souvisí se svobodou volby péče o vlastní zdraví. A také se svobodou, státem nerušeného, myšlení včetně dospění k přesvědčení o přirozené povaze světa a člověka. Specifické je, že nemá jít o slepou víru či o pověrčivost spjatou se strachem, nýbrž o osobnostně osvojené věděni, které má být poznatkově postaveno najisto.

Prof. JUDr. Ivo Telec, CSc.

Autor je profesorem občanského práva a vedoucím katedry soukromého práva a civilního procesu Právnické fakulty Univerzity Palackého v Olomouci, mezinárodním rozhodcem a advokátem.

Původně vyšlo v Regeneraci,
2022, č. 9, str. 36 - 38.
Pro další vydání upraveno.

NEUVĚŘITELNÉ, NEVYSVĚTLITELNÉ?

NEUVĚŘITELNÉ, NEVYSVĚTLITELNÉ?

Z televizních pořadů

Sešit 16

Ing. Jaromír Kapinus, rodák z Lázu u Moravských Budějovic, žijící dlouhá léta ve Vídni, člen České psychoenergetické společnosti v Praze, autor publikací Nadhmotný svět, Úvod do parapsychologie a Psychokinetické jevy, které věnoval této Společnosti, věnuje tuto publikaci českému čtenáři za účelem rozvíjení zájmu o psychoenergetickou vědu a o její popularizaci.

Vedení České psychoenergetické společnosti plní jeho přání.

Bioenergie poněkud jinak

V mých článcích se často objevuje slovo bioenergie. Pokusím se k lepšímu pochopení tohoto výrazu na několika skutečných případech tento druh energie vysvětlit blíže. Téma této životní energie je dnes prohovořováno na mnoha místech světa. V dnešním západním světě je bioenergie uváděna jako hovor moderní doby, který však v žádném případě není definován. Dříve rozuměli vědci a filosofové pod tímto pojmem vitální sílu, která vytváří život, je uvnitř každého organismu a má téměř mystický charakter a je příbuzná „energii ducha“ u okultistů a esoteriků. V dnešní době se pracuje bioenergeticky ve skupinové dynamice. Psychologové se snaží pozitivně vzbudit energetické životní proudy a ekologičtí nadšenci sní o životní síle „elán vital“, která zní skoro esotericky. Skutečně však existuje jakási elementární síla, která živé organismy prostupuje a dává lidem schopnost k výkonům, stojícím nad jejich fyzickými a psychickými schopnostmi. Slyšeli jsme už o síle duševna, ale až už je duševno jakkoliv silné a ovládající, přece existují jevy, které se silou duševna nedají vysvětlit. Lidé světélkují jako světlušky, vyrábějí elektrické napětí, ukazují obrovskou sílu, obrovskou váhu a magické schopnosti. Případy se nevysvětlují, jen registrují. Koncem devatenáctého století se v lékařském časopise objevila zpráva, že u ženy onemocnělé na rakovinu prsou vycházelo z těla namodralé světlo, tak silné, že při naprosté tmě bylo možno přečíst čas na hodinách. V té době vzbudila pozornost další Američanka, z jejíž pravé nohy vycházelo světlo i pod vodou viditelné. V dalším případě vlastnilo tělo zemřelého dítěte delší dobu namodralý světelný obal. V roce 1833 se objevil nad tělem zemřelé Jane Pallisterové světelný kříž. Roku 1934 začala hrud' Italky Anny Monaro během astmatického záchvatu modravě zářit. Tento fenomén se opakoval pravidelně, poněvíc ve spánku. Záření bylo fotografováno a lékaři prošetřováno. Vysvětlení lidské luminiscence není žádné, zrovna tak i pro lidský akumulátor napětí. Jako v případě 14ti leté Jennie Morganové z amerického státu Missouri v roce 1895. Přes noc se dívka změnila v žijící akumulátor. Když se někoho dotkla přeskočily v silném výboji jiskry. Když dívka dospěla, zmizely tyto elektrostatické jevy. Sedmnáctiletá Caroline Claire ze státu Ontario začala v roce 1877 magneticky přitahovat kovové předměty a rozdávat elektrické rány. Případ byl rovněž uváděn v lékařském časopise. Roku 1889

vzbudil rozruch svým elektrickým napětím Frank McKinstry. Jeho elektrické napětí bylo vždy ráno tak velké, že Frank nemohl chodit a prosil chodce, aby mu pomohli okruh proudu přerušit, tím že mu jednu nohu odtrhli od země.

Případy pokračují dále během dvacátého století. Jsou známy neuvěřitelné výkony mistrů karate, Kung Fu, chi-energie a jiných. V celku nepřilíš silní mužové roztříští ránou dlaně, lokte nebo čela tvrdé materiály. To by se dalo vysvětlit extrémní koncentrací a náhlým uvolněním nasbírané síly. Snad se zde manifestuje také psychokineze a sugesce. Možná, že je to ta chi-energie nebo ki-životní síla, ta základní životní energie, kterou my jsme se nenaučili užívat, takže se v západním světě objevuje jen zřídka a nekontrolovatelně. Paralelní k těmto silovým výkonům jsou ve 20. století výkony Annie M. Abotové nebo Angličanky M. Richardsonové. Obě ženy dokázaly obrovsky znásobit svou váhu, takže s nimi nikdo nemohl pohnout a znásobit svou sílu.

Vědci po dlouhém zkoumání prohlašují, že živé organismy mohou vyvinout životní sílu, která je nad jejich fyzické možnosti a že člověk vyzařuje energii která působí na delší vzdálenost a může objekty po hodiny udržovat v pohybu, i když zkušební osoba už dlouho opustila prostor. Patrně by se do kategorie životní síla muselo zařadit mnohem více fenoménů. Otázka zní jen jaké? Němečtí vědci Peschka a Zinser to dokumentovali po desetiletém experimentování takto: Jedná se o převod energie, která je o desátou mocninu nad výkonem nám známých nositelů energie. Možná, že mnozí lidé mohou tuto energii v určitých situacích, např. v nebezpečí smrti využít. V roce 1936 prohlásil Jeffery Derosier z USA před svou smrtí při pohledu na malé zrcátko ležící na stolku u jeho lůžka v nemocnici: „Nikdo nebude moci po mé smrti toto zrcátko zvednout!“ Záhadné je, že po jeho smrti nemohl nikdo po 24 hodin se zrcátkem ani pohnout, ať se o to pokoušel jakkoliv. Po 24 hodinách, vyletělo zrcátko bezdůvodně do vzduchu a spadlo na zem. Pak už nikdy nedokázalo svou váhu znásobit. Pochopitelnější byla motivace Johna Newtona, který byl ve Walesu v roce 1821 nevinně oběšen. Při svém odsouzení prohlásil před soudem: „Jsem nevinný a jako důkaz mé neviny neporoste na mém hrobě vůbec nic po celou generaci!“ V roce 1941 se ukazovalo na jeho hrobě ještě po tak dlouhé době zcela holé místo, kde nerostlo nic, ani tráva přestože tam několikrát vyměnili hlínu, že tam byl před 120 lety pohřben nevinně popravený muž.

Bezradní jsou vědci rovněž nad otázkou, čím může člověk myslet, když jejich mozek je zničen následkem nádorů i abscesů atd. a přesto trvá schopnost myšlení nadále. Lékaři si kladou tuto otázku, když v záznamech zemřelých bylo zjištěno že jejich mozky byly už dlouho před smrtí vyraženy z činnosti, a přesto tyto osoby mohly své myšlení používat. Používali bioenergetické pole? Tato otázka se pravděpodobně v dohledné době nezodpoví. Jedná se opravdu o formy bioenergetického univerzálního pole? Západní svět teprve začíná název bioenergie objevovat, název pro energii, který už zdomácněl v českých zemích od doly Břetislava Kafky, který s touto energií dělal pokusy.

Robert Pavlita vynalezl psychotronické generátory, navazující na prastaré vynálezy. Tyto generátory mohou být bioenergií člověka nabity a mohou konat mechanickou práci i když člověk, dárce této energie, není přítomen.

Odkud pochází tato energie, kterou člověk a všichni živí tvorové vyzařují? Jak se doplňuje tato energie v těle živých organismů? Zde zůstává pro vědce rozsáhlé pole vědeckého průzkumu nežli se nám dostane uspokojivého vysvětlení. Zatím jen zbývají názory vědců, teorie a hypotézy. Chtěl bych se zde zmínit o názorech vědců, doložených většinou jen matematickými výpočty a teoriemi na základě kvantové fyziky. Podle názorů vědců vyplňují univerzum a tím i náš hmotný svět nepatrné částice, které podle teorie dualismu jsou jednou částice, jindy zase vlnové pole. Tyto částice vznikají při vakuové fluktuaci a mají velký energetický potenciál. Dodávají živým organismům velký díl energie a umožňují tak neustálý koloběh života. Tyto částice jsou mnohem menší než nejmenší částice zjištěné měřením, dají se jen matematicky odvodit a jsou vnímatelné jako intenzivní energie. Jak se doplňuje tato energie univerza v živých organismech? Zřejmě dýcháním, tak jak se doplňuje prána a bioplasmatická energie. Že živí tvorové mohou tuto univerzální energii nejen absorbovat, ale i vyzařovat nebo darovat vyčerpaným tvorům (např. může zvíře darovat svojí bioenergií vyčerpanému člověku) – je předmětem vědeckého zkoumání. Jako už vědecky dokázané jsou teorie o doplňování bioenergie ve spánku, doplňování energie bioplasmatického pole a přenos bioenergie z jednoho tvora na druhého. Podle starého indického učení se pránická energie doplňuje během spánku.

Bioenergie je energie živých organismů. Zatím se nedá fyzikálně dokázat, není přístroji měřitelná. Ale je více energií, např. gravitace, která se také nedá fyzikálně měřit, a přesto se fyzika řídí zákony gravitace. Zkoumavý duch člověka vždy odnímal přírodě tajemství za tajemstvím, aniž se zranila klasická představa univerza. Dvacáté století přineslo bohužel rozkol mezi naší představou univerza a tím co univerzum skutečně je. Teoretická fyzika produkuje modely, jeden bizarnější než druhý. Lidská povaha požaduje nové vysvětlení, fantastické a takové, které nezraňuje přírodní zákony. Člověk se pokouší uznat fantastické vlastnosti přírodních zákonů a přitom popírá existenci nevysvětlitelných fenoménů.

V našich dnech představují astronomové a astrofyzikové model tzv. stacionárního univerza. Tento koncept věčného kosmu se stále stejnou strukturou a hustotou hmoty však obchází problém ředění hmoty, který nastává při rozpínání vesmíru nepřetržitým získáváním nové hmoty. Podle vědců by se kosmos sestával z četných univerz. Mnohé z nich mají kladnou hmotu, mnohé zase zápornou hmotu - antihmotu, kde se částice pohybují nadsvětelnou rychlostí opačným směrem. Žijeme v kosmu, v němž částice vznikají téměř z ničeho a tam se zase vracejí (jev vakuové fluktuace). Není náhodou, že západní fyzika a východní mystika, směry po staletí neslučitelné, začínají navazovat kontakty. Speciálně paralelní jsou výpovědi východní mystiky a západní kvantové fyziky. Již po několik let je vyučována

biofyzika, syntéza biologie a fyziky a svět jí vděčí za různé objevy. Nikdo také nebude očekávat, že se zmizením vědeckých dogmat se ihned akceptuje „nepravděpodobné“, neuvěřitelné a záhadné.

Neuvěřitelné věci

Tyto skutečné případy byly vysílány v televizní sérii X-Factor v listopadu 1998.

Medaile

Adam Foster je majitelem pohřebního ústavu, při němž také bydlí se ženou a dvěma dětmi. Děti si hrají v rakvích na schovávanou a otec je za to plisní. Chce podniknout výlet na dva dny se ženou a mladším synem. Starší syn má zůstat sám doma a není mu zrovna veselo, když vedle v kapli leží v rakvi připraven k pohřbu mrtvý pan Hanan. Ještě než rodiče odjeli, volá paní Hanan panu Fosterovi, aby pohřeb jejího muže posunuli na později, že její muž dostal ve válce četné medaile za statečnost, které měl velmi rád, že by mu je chtěla dát sebou do rakve, ale že nemůže medaile nikde najít, že nechce muže bez jeho medailí pohřbít. Pan Foster s odložením pohřbu souhlasí a odjíždí se ženou a synem pryč. Adam, starší syn zůstává sám doma přes noc, usne u televize, až ho pozdě večer zvonek u dveří vytrhne ze spánku. Za dveřmi stojí starý muž a říká, že přináší medaile, které paní Hananová nemohla najít. Adam zavede muže do kaple, kde je vystavená rakev se zemřelým, a muž ho prosí, aby ho nechal chvíli se zemřelým o samotě. Adam souhlasí, zavře dveře kaple a čeká před kaplí. Trvá mu to však už dlouho a volá na muže, že musí už kapli uzamknout. Nikdo se však neozývá. Mladý muž vejde do kaple, ale po starém muži není nikde ani stopy. Je mu to divné, otevře rakev a s hrůzou ustoupí zpátky. V rakvi leží tentýž starý muž, kterého před chvílí vpustil do kaple. Sáhne mu na tvář, ale jeho tváře jsou ledové, ten muž je už delší dobu mrtev. Na jeho hrudi jsou rozloženy medaile, které starý muž přinesl. Sáček od medailí leží vedle rakve.

V tomto neuvěřitelném skutečném případě se jedná o cestu astrálního těla zemřelého pana Hanana. Dá se zcela předpokládat, že medaile udělené za statečnost ve válce, v nejtěžší době života muže, byly nasyceny emocionální energií muže během celé doby jeho života. Tyto energetické záznamy v medailích vyvolaly faktor komunikace s astrálním tělem zemřelého. Astrální tělo zemřelého, které také telepaticky vnímalo starost jeho manželky najít tyto medaile a dát je zemřelému do rakve, bylo na plasmatickém poli živé manželky materializováno, našlo tyto medaile, které muž patrně už dříve měl ukryté, a se sáčkem je přineslo do pohřebního ústavu, kde je položilo do rakve na hruď jeho zemřelého materiálního těla, dematerializované prošlo stěnami kaple a už uklidněné se vzdálilo do záhrobí.

Podzemní dráha

Dva mladí černoši, Earl a Susan přijdou pozdě večer ve středu Los Angeles do stanice podzemní dráhy. Mužovi se už nikam nechce, je unaven z celodenní práce, ale žena chce stále zajet někam ven

do restaurace. Diví se, že stanice podzemní dráhy a vlak je liduprázdný. Vejdou do vagonu a posadí se. V pozadí vagonu stojí mladší muž ve svátečním černém obleku a přichází zvolna k nim. Ptají se ho, kam jede tato garnitura podzemní dráhy, a muž odpoví: „Tento vlak nejede nikam!“ Tu se vlak dá do pohybu a jede stále rychleji. Nezastavuje na žádné stanici a jeho rychlost uvádí mladou dvojici do panického strachu před katastrofou. Tento panický strach zřejmě zapůsobil na rychlý zpětný návrat do stanice, ve které do vlaku vstoupili. V panickém strachu vyskočí z vagonu, který na stanici zase zastavil, a jedou ve stanici pohyblivým schodištěm zase nahoru. Na druhé straně vidí tohoto černě oděného mladého muže, jak sjíždí zase schodištěm dolů. Když přijdou domů k jejich bytu, zpozoruje žena, že ze sousedního bytu vedle jejich bytu uniká plyn. Earl rychle prorazí dveře bytu a uzavře otevřený plynový kohout. Otevřou okna a přivedou sousedku, ležící už skoro v bezvědomí na zemi, k životu. Sousedka se pomalu zotavuje a Susan se rozhlíží po bytě. Vidí na stěně bytu viset svatební fotografii a na ní tohoto mladého muže, kterého před chvílí viděli ve stanici podzemní dráhy, a upozorňuje na fotografii svého muže. Ptají se sousedky, zda ten mladý už na fotografii je jejím manželem a žena říká že ano, že to je jejich svatební fotografie. Říká jim: „Bohužel zemřel můj muž ještě v mladém věku, před 29 lety, a tehdy před jeho smrtí prohlásil přede mnou v plném přesvědčení, že bude na mne dávat pozor, že se nemusím bát.“ Earl a Susan poznají na svatební fotografii s jistotou muže, kterého před tím viděli v podzemní dráze. Jak došlo k úniku plynu v bytě sousedky? Sousedka otevřela hořák plynu a zapomněla plyn zapálit.

V tomto případě šlo bezpochyby o pomoc zemřelého ze záhrobní, pomoc ženě, která se ocitla v nebezpečí života. Jeho pevným a rozhodným prohlášením před smrtí, že bude na svou ženu neustále dávat pozor, že se nemusí bát, byl jeho bioenergií udělen duševnu astrálního těla muže energetický program pomáhat v budoucnu ženě, když se bude nacházet v nebezpečí života. Tento trvající programový záznam bioenergie v duševnu astrálního těla, učiněný před smrtí muže, zůstával po dlouhá léta jako energie částí duševna jeho astrálního těla. Přes bioplasmatické pole živých lidí materializováno v podobě mladého muže před smrtí, oblečeného do svatebního obleku (do kterého ho po jeho smrti patrně jeho žena oblékla), způsobilo toto astrální tělo výstup astrálních těl obou mladých lidí ve stanici podzemní dráhy. Rozmlouvají s ním telepaticky a podniknou s ním astrální cestu rychle se pohybujícím vlakem podzemní dráhy, který nikde nezastavuje a nepřibírá cestující. Teprve když astrální těla obou mladých černochů se ocitla ve stavu panického strachu, byla rychle vtažena do jejich materiálních těl ve vagonu, který stál stále ve stanici, ve které do vagonu nastoupili. Tím byla tato dvojice mladých lidí přinucena se rychle vrátit domů a mohla zakročit ve velmi nebezpečné situaci, v níž se jejich sousedka nacházela. Astrální tělo zemřelého muže sousedky, kdy přimělo oba mladé lidi k návratu do jejich bytu, takto zachránilo život jeho ženy. Jak mohlo astrální tělo zemřelého se dozvědět o úmyslu této dvojice vyjet pozdě večer někam ven ze středu města? Pomocí telepatie svých energetic-

kých záznamů myšlení v duševnu astrálního těla, jako se dorozumívají ostatně astrální těla zemřelých s duševnem nebo s astrálními těly žijících lidí. Při této telepatii se v podstatě jedná o kinetickou energii mentionů (nepatrných, téměř nehmotných částic pohybujících se nadsvětelnou rychlostí), která je vyzařována ze záznamů myšlení v duševnu zemřelého a usměrněna na cíl.

Monstra ve skříní

Dannie Johnston se bojí už od svých dvou let. Zdá se mu v noci o monstrech, která se mu ve snu zjevují, pohybují se v místnosti a zmizí vždy ve skříní. Matka má o něho starost, uklidňuje ho a ukazuje mu, že ve skříní žádná monstra nejsou. Dannie by jí rád věřil, ale v noci ho tato monstra už od jeho druhého roku neustále ve snu vystrašují. Jeho osmiletí spolužáci se Danniemu vysmívají, že je zbabělec a strašpytel, že se bojí skříně a neustále ho výsměchem pronásledují. Zvláště jeho starší bratr Brian má mu toto strašpytelství velmi za zlé. Když zase jednou vezme spolužáky k nim do domu, napadnou tito výsměchem Dannieho a dráždí ho. Dannie uchopí kus dřeva, ohání se jím a snaží se bránit proti jejich napadání. Brian prohlásí, že mu ukáže, že se sám nechá zavřít do skříně, že on nemá žádný strach. Brian přistoupí ke skříní, otevře ji, vstoupí do této velké skříně a nechá za sebou zaklapnout dveře. Náhle začne křičet, aby ho pustili ven a volá o pomoc. Jeho pronikavý hlas však jakoby se vzdaloval, slábne a docela ztichne. Spolužáci stojí jako zkameněli. Chtěli už před tím mu dveře otevřít, ale nedokázali to. Přichází matka Briana, otevře skřín, ale ve skříní na zemi, najde jen Brianovy šaty a boty. Po Brianovi nikde ani stopy. Přivolaná policie také nenajde po něm nikde žádnou stopu. Jenom Dannie říká, že ho odnesla monstra ve skříní.

Co vlastně bylo v této skříní, co nahánělo Danniemu už 6 let neustále strach? Zde přestávají teorie vhodné pro vysvětlení. Přicházíme do pro nás pochybného a vědecky nepodloženého tématu návštěv mimozemšťanů na naší zemi. Je sice řada případů únosů mladých lidí ve stáří 4-5 let a po pubertě, kteří byli údajně uneseni posádkami UFO, uvnitř létajícího objektu lékařsky prošetřeni a po lékařském zákroku a blokadě paměti zase propuštěni. Po proražení této blokády v hypnoze sdělovali tito mladí lidé své dojmy z laboratoře UFO a o homoidních osobách, které je prošetřovaly. Při mnoha nevysvětlitelných případech se nepodařilo blokádu paměti prorazit. Rovněž náhlé zmizení mladých lidí z auta, z rodného domu nebo jeho okolí atd. mladých lidí, kteří se už nikdy více neobjevili, vyvolává mnoho otázek, na něž nejsou odpovědi.

Náhlé zmizení lidí jakoby se vypařili do vzduchu, se dá vysvětlit jen způsobenou dematerializací jejich těla. Tato se dá vyvolat zvenka, nebo i zevnitř z duševna člověka, např. při autoteleportaci. Pro náš případ zůstávají jen dohady. Chlapec Dannie viděl patrně ve snu zjevení mimozemšťanů, kteří mohou, jak se údajně už stalo, navštívit člověka i ve spánku. Pro jeho mládí tehdy poprvé kdy se mu zjevili, byl pro ně patrně bez zájmu. Pro malého chlapce to byla monstra, která vždy zmizela ve skříní. Jsou však

případy, které nevyklučují dlouhodobé pozorování mimozemšťanů jejich pozemského objektu; hlavně mladého člověka. A tak tomu snad bylo i v našem skutečném případě, když tato „monstra ve skříní“ našla v mladém Brianovi vhodný objekt jejich zájmu. Jestliže pak nebyl během kratší doby propuštěn, byl patrně hlubším předmětem jejich zájmu. I když se nám tento fenomén mimozemšťanů nezdá být příliš věrohodný, musíme stále myslet na to, že podle názoru vědců je jenom v naší mléčné dráze univerza přes milion možností života.

Rozhřešení

Tento skutečný příběh byl vysílán v televizní sérii *Poltergeist* 15. 11. 1998. Farář Filip Murphy sedí ve zповědnici v kostele. Do zповědnice vejde silný muž středního věku, brutálního typu a zpovídá se z mnohonásobných zločinů vražd, které spáchal, že oběti, hlavně ženy, týral a mučil ve svém domě a uzavřel ještě žijící do dřevěných beden pod zemí, až se oběti udusily. Jednalo se o nejméně 6 žen, policií prohlášené za nezvěstné, které doma týral a uzavřel ve velkém sklepení jeho domu do podzemních hrobů. Toto lidské monstrum vysvětlovalo faráři Filipovi Murphymu ve zповědnici cynicky a sadisticky všechny detaily těchto zločinů v přesvědčení, že farář nesmí porušit zповědní tajemství a zločiny policii hlásit. Nakonec žádal vrah faráře o rozhřešení, patrně aby takto své činy před svědomím oprávnil. Farář Murphy byl šokován bestialitou tohoto člověka a ptal se ho, zda těchto činů opravdu lituje. Muž se však za své činy hrdě a bez lítosti postavil, načež mu farář odmítl dát rozhřešení. Vrah se rozlítl a hrozil faráři, že se mu za to pomstí, že ho donutí mu rozhřešení dát. Farář Murphy měl v tajnosti za přítelkyni mladou ženu Cheryl Craftford a domluvil si s ní setkání v suterénu opuštěné tovární budovy. Čekal tam na svoji přítelkyni a vidí ji přicházet po schodech dolů. Za ní se však objevil tento brutální vrah, Erik Rainwood, kterého odmítl ve zповědnici, napadl Cheryl a uškrtil ji. Mrtvou ženu shodil po schodech dolů před faráře Murphye a odběhl pryč, aby anonymně „vraždu faráře“ oznámil policii. Farář drží v rukách mrtvé tělo Cheryl, jeho přítelkyně, a nemůže tuto vraždu pochopit. Po chvíli přichází policie a zatkne ho pro vraždu Cheryl. Ve vězení ho navštíví vrah Rainwood a žádá od něho rozhřešení pro vlastní činy a slibuje, že mu za to z vězení pomůže. Farář to však odmítá.

Krátkou dobu nato faráře Filipa navštíví ve vězení také jeho přítel, parapsycholog Derek Rain z parapsychologické skupiny Legát, jejíž členem byl dříve také Filip Murphy. Filip Murphy vyličil Derekovi všechny detaily ze zповědi mnohonásobného vraha Rainwooda a o vraždě tohoto muže na Cheryl. Derek mu slíbil, že mu pomůže, že parapsychologická skupina složí za faráře kauci, aby mohl být z vězení propuštěn. Nato Derek oznámí vše do detailu policii. Policie vnikne pak do osamělého domu Erika Rainwooda a zatkne ho. V jeho sklepení najde policie po exhumování hroby zavražděných šesti žen. Vrah Rainwood je odsouzen k smrti v plynové komoře. Než byl popraven, žádal přítomnost faráře Murphye a požadoval na něm rozhřešení, které mu je farář

dosud „dlužen“. Farář se ho znovu ptal, zda upřímně lituje svých činů, ale ten to kategoricky odmítl a tím také nedostal rozhřešení. Nato se vrah rozzuřil a sliboval faráři pomstu ze záhroby na všech jeho známých. Konec jeho nenávistnému spílání učinila plynová komora.

Psal jsem už v předchozích článcích o síle a zhoubnosti negativní energie, energie zla, o paranormálních schopnostech a síle, které energie zla může člověku propůjčit. Proto je potírání zla tak obtížné a často až nemožné. Parapsycholog Derek vnikl do uzavřeného domu popraveného vraha Rainwooda a hledá v jeho rozsáhlé knihovně knihy, ze kterých vzdělaný člověk Erik Rainwood čerpal svoji negativní energii. Najde mezi knihami jednoho perversního autora, který popisuje techniky mučení lidí a pohřbívání zaživa do beden pod zemí, se všemi sadistickými podrobnostmi. A přesně podle těchto „technik“ postupoval vrah Erik Rainwood. Derek sejde do sklepa a vidí tam těch 6 policií exhumovaných otevřených hrobů. Nyní ví, odkud pramenilo zlo do duševna Erika Rainwooda. Farář Filip Murphy opouští věznic a na schodišti se před ním objeví materializovaný fantom popraveného vraha Rainwooda. Fantom požaduje po něm důrazně rozhřešení, že nechce neustále být napadán zlými duchy, kteří ho zatahují do své sféry zla. Farář mu nadále odmítá dát rozhřešení a fantom vraha mu spílá a hrozí, že zabije všechny jeho přátele. Napadne faráře fyzicky, omráčí ho ranami do obličeje a farář spadne po schodech dolů na dlažbu. V nemocnici ho navštíví Derek, který mu vypráví o jeho návštěvě v domě vraha a o jeho nálezů v knihovně domu. Když Derek odejde, zmocní se faráře Filipa panický strach, že fantom vraha se bude mstít na jeho přátelích, odejde ještě nevytčený z nemocnice a chce navštívit svého nejlepšího přítele, starého faráře Johna, ale nemůže ho nikde najít. Filipa napadne, že fantom zavekl faráře Johna do jeho domu, kde své oběti zaživa pohřbil. Přijde do domu Rainwooda, sejde do velkého sklepení a prohlíží exhumované hroby. V jednom z nich leží v otevřené bedně mrtvý farář John. Než se Filip vzpomene na úděsu, objeví se před ním materializovaný fantom a žádá po faráři rozhřešení, že chce uniknout zlým duchům. Farář Filip v zoufalosti, aby zachránil životy dalších jeho přátel k tomu svoluje. Poroučí fantomu, aby si kleknul, a prohlásí, že vymění své vlastní duševno za jeho. Tímto rozhodnutím způsobil fantom vraha Rainwooda výstup astrálního těla faráře včetně jeho duševna a zlé duševno vraha Rainwooda vniklo ihned do materiálního těla faráře, který se nyní stal několikanásobným vrahem Erikem Rainwoodem a jednal podle jeho zlého duševna. Fantom astrálního těla Rainwooda s pozitivním duševnem faráře se pomalu vzdaloval do záhroby.

Tímto se situace stala velmi dramatickou. Alexandra a Rachel Corrigan z týmu parapsychologů hledají z nemocnice zmizelého faráře Filipa a chtějí mu pomoci. Alexandra má náhle během cesty autem vidiny, v nichž se jí farář Filip zjevuje. Vidí, že farář leží v jednom z těch otevřených hrobů. Fenomén jasnoviectví u Alexandry však způsobil posedlý farář Filip sám. Obě ženy chtějí faráři pomoci a přijdou k domu Rainwooda. Farář Filip je však nyní posedlý duševnem mnohonásobného vraha Rainwooda

a vlastní paranormální schopnosti a velkou sílu. Způsobil úmyslně zjevení u Alexandry, aby obě ženy na místo přilákal a zaživa pohřbil v připravených otevřených hrobech. Vyskočí z otevřená bedny, když obě ženy mu chtěly pomoci, a shodí ženy do otevřených beden, uzavře víka a zahází je hlínou. Ženám pod zemí hrozí udušení. Mezitím přijíždí k domu i Derek s Nickem, kterým ženy při jejich cestě oznámily, kam jedou. Přijdou do sklepa domu. Derek jde napřed a najde jenom otevřený hrob se zabítým farářem Johnem. Farář Filip, který se před oběma skryl, uchopí lopatu a ranou omráčí Nicka. Derek pomocí paranormálních schopností poznal už dříve, že jeho přítel farář Filip je posedlý duševněm vraha a chce Filipa pomocí exorcizmu osvobodit od posedlosti. Zápasí nyní s posedlým, který má velkou sílu a v okamžiku nouze mu přichází na pomoc Nick, který se mezitím probral z omráčení. Oba uzavrou posedlého faráře do bedny v hrobě. Posedlý se pokouší velkou silou nadzvednout víko bedny, ale Nick svou vahou víko přidrží. Derek pronáší nad bednou s posedlým slova exorcizmu, uvádí jméno zlého ducha, který sídlí ve Filipovi, podle záznamů knihy, kterou našel u Rainwooda a zlé duševno po velké námaze Dereka v podobě žlutočerveného světla uniká z uzavřené bedny.

Zůstává však bez odpovědi, zda toto zlé astrální tělo vraha Rainwooda nadále v podobě materializovaného fantomu ohrožuje faráře Filipa a jeho přátele. V každém případě se vypuzené astrální tělo faráře vrátilo do materiálního těla a když Derek s Nickem otevřeli bednu, objevil se jim opět mírný a přátelský farář Filip. Obě ženy byly pak rychle osvobozeny z jejich podzemních hrobů již s náznaky udušení a zachráněny. Podle zkušeností exorcistů se zdá, že exorcismem vyhnáný zlý duch z posedlého tuto oběť už podruhé neposedne. Snad tedy i těžce zkoušený farář Filip našel už klid.

Láska až za hrob

Mnozí manželé se mohou domlouvat beze slov. Patrně zde hrají roli duševní energie naladěné na stejnou frekvenci kmitů. V těchto případech zůstává rezonance obou duševen nadále, i když jeden z partnerů zemře a tato rezonance, „láska až za hrob“ působí ze záhrobí na žijícího partnera a snaží se mu pomoci, jestliže tento se ocitl v nouzi. Tato rezonance duševen nastává ponejvíce u rodinných příslušníků a příbuzných, hlavně mezi rodiči a dětmi. Do tohoto vzájemného působení duševních energií patří tedy i pomoc ze záhrobí příbuznému, který se nachází v nouzi.

Patricia a John Kelly jsou ještě mladí a přes deset roků manželským párem. Rozumí si velmi dobře, nepotřebují mnohdy zbytečná slova, aby se na něčem domluvili. John se zabývá spekulacemi na burze akciových společností. Je burzovní makléř, investuje peníze do akcií a získává peníze opět prodejem akcií. John však náhle zemře. Jeho žena se ocitne sama v tomto nákupu a prodeji akcií, kterému moc nerozumí. Přítel obou manželů, makléř Chris Templar se Patricii nabídne, že přezkouší bilanci investic zemřelého Johna. „Vynalezne“, že John se ve svých bilancích zmýlil, že vše prospekuloval a nemá vůbec

nic. Patricia, která nerozuměla burzovním obchodům, hledá marně nějaké zaměstnání, aby se nějak mohla uživit. „Přítel“ manželů Chris jí dá 1000 dolarů, aby pro nejbližší dobu něco měla. A tak stojí Patricia bez prostředků sama, přestože se Chris nabídl, že jí pomůže. Když prohlíží burzovní zprávy v novinách, cítí náhle přítomnost zemřelého Johna. Je tolik vzrušená, že rozlije trochu kávy na noviny. Když kávu utře, padne její pohled na mokré místo, kde stojí velmi výhodná zpráva. Vnitřní hlas jí radí (tento vnitřní hlas byl patrně vytvořen souzněním a zesílením energie duševna zemřelého Johna a jejího podvědomí), aby na toto burzovní oznámení investovala těch tisíc dolarů, které od Chrisa dostala. Učiní tak a vydělá na investici 3.000 dolarů. Také podruhé má úspěch při nákupu a prodeji akcií, přestože se dosud nezabývala akciovým trhem. Večer náhle zazvoní zvonek a Patricia dostala už nyní noviny, přestože je dostávala vždy ráno. Vidí v tom zásah Johna. V novinách jsou podtrženy EFKO-akcie jako výhodné. Volá Chrisovi, aby koupil pokud možno co nejvíce těchto akcií, že je přesvědčena že bude mít úspěch. Chris jí to přislíbí. V noci procitne Patricia, vzbudil ji její svatební obraz, který náhle spadl ze stěny. Zvedne obraz ze země a vidí za obrazem ukrytou zprávu o činnosti Johna při jeho finančních transakcích. Zapálí svíčku, tak jak to John obvykle dělal a studuje zprávu. Náhle se jí vše zdá lehce pochopitelné, přestože finanční transakce byly pro ni před tím úplně cizím odvětvím. Pozoruje, že na každé straně finanční zprávy se zisky zvyšovaly a ke konci této finanční zprávy činily 47.000 dolarů. Kde jsou však tyto peníze, když Chris jí ujistil, že na jejím kontě už vůbec nic není? Druhý den uvede Patricia do provozu Johnův computer a vidí, že se náhle vyzná v obsluze computeru. Podle informací z výtisků computeru zjistí Patricia, že celkový finanční zisk činil nakonec 95.000 dolarů. Nakonec vytiskne computer zprávu, že celý zisk byl transferován na firmu EFKO, jejímž majitelem je makléř Chris Templar. Patricia vidí, že jich „přítel“ Chris Templar je okradl o všechny peníze a učiní po předložení výtisků computeru udání na policii. Příští den stojí v burzovních novinách: „Makléř Chris Templar, zloděj na akciovém trhu byl zatčen policií.“

Snad dostane Patricia také jejich ukradené peníze nazpět. Zde je třeba podotknout, že jenom zásahem ze záhrobí byla tato krádež odhalena a pachatel potrestán. A co další kariéra Patricie, jako burzovního makléře? Duševní záznam energie zemřelého Johna působil nadále ze záhrobí na stejně naladěné duševno Patricie, způsobil její porozumění a pochopení pro práci burzovního makléře a tím ji finančně zabezpečil. Snad jí i bude nadále zajišťovat správné uhádnutí finančních spekulací. Toto ovšem předpokládá skutečnost, že astrální těla zemřelých i živých lidí mají paranormální schopnosti, mohou se telepaticky dorozumívat, mají schopnost jasnovidectví a pomocí bioplasmatické energie živých lidí mají i schopnost psychokineze.

Neviditelný přítel

Malá Elisa má pestrou fantazii a žije ve svém vlastním malém světě. Je sensiblní a její paranor-

mální schopnosti uvádí vždy jako pomoc, jejího neviditelného, imaginárního přítele, kterého nazývá Sydney. Kdo je tento Sydney? Zřejmě astrální tělo působící ze záhrobí, s jeho paranormálními schopnostmi, se kterým se malé děvče telepaticky domlouvá a jasnovidcky ho sama vnímá, takže je pro ostatní nesensibilní lidi neviditelným. Elisa si hraje na zahradě a hlasitě hovoří se svým přítelem Sydneyem, který ji všude provází. Její paranormální schopnosti připisuje Elisa jenom pomocí Sydneyho. U matky je na návštěvě její sousedka, paní Kimbleová, a pijí kávu. Přijde k nim Elisa a říká náhle: „Je mi líto, paní Kimbleová, že jste se musela rozvést.“ Matka i sousedka užasnou. Sousedka se nikdy ani slovem nezminila, že její manželství je rozvrácené. Elisa říká matce, že jí to řekl Sydney. Po nějakém čase říká Elisa matce, že má ihned zavolat paní Dianu Averyovou, její známou, že tato se má ihned podívat po dceři Rebecce, že je to velmi nutné, jinak že Rebecca zemře, že jí to Sydney řekl. Matka známou ihned zavolá a Rebecca může být v nemocnici zachráněna. Nyní se už zdá matce přátelství její dcery s jejím neviditelným přítelem obavy vzbuzující. Má už strach o dceru a přemlouvá ji, aby se se Sydneyem rozloučila a nechala ho odejít. Elisa jí to na oko slibuje, ale na rozloučení vůbec nemyslí, nechce svého neviditelného přítele ztratit. Vezme ho a uzavře ho do zásuvky skříně v jejím dětském pokoji, kde má hračky, aby ho „ti druzí“ tam nenašli.

Kdo byl tento neviditelný přítel Sydney? Psal jsem v předchozím článku o energii duševně živých a zemřelých osob kmitajících se stejnou frekvencí. Sydney byl patrně zemřelý malý chlapec, který v záhrobí hledal společnost pro své astrální tělo a našel ji ve stejné kmitající frekvenci energie duševně živé osoby, malé Elisy. Tato rezonance obou, se stejnou frekvencí kmitajících duševně patrně způsobila sensibilitu malé Elisy, takže dívka byla schopna s ním pomocí telepatie rozmlouvat, když zjevení jeho astrálního těla zrakem sensibila vnímala. Sama hovořila hlasitě při hovoru s ním a poněvadž řeč jsou hlasovým orgánem vyslovené myšlenky, mohlo astrální tělo Sydneyho tyto myšlenky telepaticky vnímat. Opačně zase mohla Elisa vnímat telepaticky energetické záznamy myšlení astrálního těla Sydneye. Poněvadž astrální těla mají paranormální schopnosti, mohou se pomocí své bezčasové energie pohybovat časem, nejen minulostí a přítomností, ale i budoucností, a získat tak energetické záznamy mentálních energií minulých, přítomných i budoucích událostí. Jedná se zde v podstatě o pohyb nepatrných hmotných částic, mentionů, pohybujících se nadsvětelnou rychlostí. Na těchto částicích jsou informace energeticky poznačeny. Tyto časové záznamy těchto nepatrných hmotných částic zapůsobí na záznamy mentální energie v astrálním těle zemřelého, stanou se částí vědomí jeho duševna, odkud mohou být v podobě mentionového záření v podobě telepatie vyzářeny. Zmínil jsem se poněkud o telepatii z astrálních těl osob živých i zemřelých pro případ, že čtenář snad namítne, že telepatie, v podstatě způsobená zářením mentionů na podvědomí druhé osoby, může pocházet jenom od živého mozku.

Můžeme mít za to, že sensibilní malá Elisa byla touto telepatickou cestou neustále informována od svého neviditelného přítele Sydneye o všech událostech minulých i budoucích. A snad ji bude astrální tělo Sydneye, vzhledem ke shodné frekvenci a rezonanci duševně, i v budoucnu nadále informovat, možná až její mimosmyslové vnímání bude samo schopno vnímat.

Druhá šance

Brenda a Steve, vysněný mladý manželský pár, se rychle začínají nenávidět. Jejich nenávisť se vystupňuje do denních hádek a šarvátek. Dojde k rozvodu a oba prohlásí, že se už nechtějí vidět. Každý jde svou cestou, oba o sobě navzájem neví, ale něco je oba táhne do města andělů, do Los Angeles. Oba jsou nyní v tomto velikém městě a hledají nové partnery pro život, ale nikdo mezi novými známými nesplňuje oběma jejich předpoklady k novému životnímu partnerství. Jednou večer slyší oba v rozhlasu výzvu diskžokeje jménem Riki: „Brenda a Steve, setkejte se za hodinu u nábřeží Santa Monica!“ Oba nezávisle na sobě se tam dostaví. Brenda už přišla dříve a hledá Steveho. Pak vidí Steveho přicházet a běží k němu. Oba si padnou do náručí a prosí se navzájem o odpuštění za dřívější chování. Jsou rozhodnutí to v životě zkusit ještě jednou. Nebyli samotní, dostavilo se sem ještě několik dříve společných párů jménem Brenda a Steve. Jak se objevilo toto záhadné hlášení v rozhlasu? V Los Angeles neexistoval žádný diskžokej jménem Riki. V tomto městě prý je všechno možné, je to město andělů.

Jak tedy vysvětlit toto záhadné hlášení v rozhlasu osobou, která vlastně neexistuje? Jediná možnost je zásah energie osudových programů z univerza. Patrně platilo hlášení skutečně jen tomuto prvnímu, shora uvedenému páru. Oba, přestože se už nechtěli ani vidět, to táhlo do jednoho města, do Los Angeles. Energie jejich osudových záznamů je asi podvědomě nutila sem přijet. Při hledání nových partnerů stavěla jejich nárokům na nového partnera neustále překážky a našla pro to v podvědomých záznamech duševna u obou vždy souhlas. A aby zamezila ukvapené volbě nového partnera u obou jak se zdá, ovlivnila sensibilitního hlasatele rozhlasu, aby jako anonymní osoba pod vymyšleným jménem přednesl shora uvedené hlášení. Katolická církev by to nazvala božím řízením nebo zásahem andělů strážných. Kde jsou vlastně tyto osudové záznamy lidí v univerzu zaznamenány? Není to tak, že jsou jako kmity na nepatrných hmotných částicích v univerzu energeticky poznačeny? Tyto částice, které jsou podle kvantové mechaniky jednou nepatrně hmotné částice, podruhé vlnovým polem, udržují a regulují život organismů i našeho světa jako univerzální životodárná energie. Interakcí těchto hmotných částic s jinými, např. s mentiony nebo tachyony, pohybujícími se nadsvětelnou rychlostí, je možné je energeticky poznačit. Přes mentiony, nositele mentální energie, se tak do univerza dostanou všechny emocionální a volní vzruchy člověka, takže je možné, že pomáhají vytvářet energetický program pro jednotlivé lidi a organismy vůbec. Jak by bylo jinak možné, že lidé nadaní prekognitivním vnímáním,

viděním do budoucna, podle záznamů na nepatrných hmotných částicích dovedou vnímat a předpovědět životní programy a jejich příběh. Přesné odpovědi na tyto otázky na sebe ještě nechají čekat. Ostatně zásahy z univerza do života lidí nejsou tak vzácné jak se zdá.

E-Mail

(E-Mail je elektronicky přes computer vytisknutý dopis nebo zpráva.)

Notář ve své funkci zprostředkovatele v dědicích záležitostech, se chystá paní Barrosové vyplatit šekem dědictví 500.000 dolarů. Paní Barrosová čeká netrpělivě na peníze už 3 měsíce a chce po obdržení peněz ihned jet na letiště. Náhle přichází do jeho kanceláře sekretářka a říká notářovi, že dostala přes computer neobvyklou zprávu týkající se asi tohoto dědictví. Notář přečte zprávu a je rozzloben, že záležitost není už uzavřena a říká paní Barrosové, že jsou problémy s bankou, a pošle ji pryč bez peněz. Notář chce získat čas a ukládá sekretářce pod pohrůžkou výpovědi, aby tuto záležitost cestou computeru co nejrychleji vyřídila, poněvadž nechce zákazníci, která hrozila že se obrátí na jiného notáře ztratit. Ve zprávě z computeru byla totiž tato zpráva: „Tato žena ve vaší kanceláři není moje neteř, je to podvodnice!“ Podepsán Big Bien, jako jméno uživatele tohoto spojení přes computer. Co si má ubohá úřednice s tím počít? Je rozhodnuta této věci přijít na kloub, kdyby měla u computeru sedět celou noc. Sedne si ke computeru a natipuje všechna data té vytištěné E-mail zprávy, aby se něco dozvěděla. Computer vytiskne odpověď: „Přípojení Edwarda Barrose bylo před 3 měsíci odhlášeno.“ Potom je vytištěna další zpráva: „Edward Barros – Big Bien. Vy musíte moji neteř najít!“ Sekretářka natipuje otázku: „A jak ji mám najít?“ Odpověď computeru: „Její jméno je Victoria O'Neil. Najděte ji!“ Sekretářka tipuje do computeru: „A kde ji mohu najít?“ Odpověď computeru: „Call book (telefonní seznam).“ Sekretářka najde skutečně tuto ženu v Brooklynu, New York. Spojí se s ní telefonem a žena potvrdí, že je neteř zemřelého Edwarda Barrose. Sekretářka jí říká, že jde o dědictví po zemřelém ve výši 500.000 dolarů a o tom, že se o toto dědictví uchází ještě jiná žena, která říká že je neteř zemřelého a udává jméno Barrosová. Říká jí, že musí bezpodmínečně zítra přijít do kanceláře notáře, aby dědictví sama převzala. Druhý den ráno přijde zase paní „Barrosová“ a požaduje od notáře její dědictví. Notář je už rozzloben a chystá se tuto záležitost ukončit, aby od zákaznice dostal jeho honorář a chce šek s částkou 500.000 dolarů paní „Barrosové“ předat. Náhle se však ve dveřích objeví skutečná neteř Edwarda Barrose a prohlašuje před notářem, že tato žena, která se vydává za paní Barrosovou je Katrin Martinová, posluhovačka v domě Edwarda Barrose. Podvodníci oznámí notář policii a dědictví se dostalo do správných rukou.

Jak se vůbec dostala tato e-mailová zpráva do computeru sekretářky notáře? Byla to zpráva zemřelého ze záhroby? Zdá se tomu tak. Podle zpráv ze záhroby, které se objevují ve světě ve výtiscích computerů od začátku osmdesátých let, když se computer

sám uvedl do chodu a zprávu vytiskl, se tato jedno a dvoustranná komunikace několikrát prokazatelně projevila. Od roku 1980 a snad ještě dřív, od doby zavedení computerů do provozu komunikace, existují „trans-komunikátoři“, kteří dostávají výtisky computerů nejen ze záhroby, ale i zprávy z přítomnosti a z budoucnosti přenášené přes elektroniku computeru. Tyto zprávy přes výtisky computerů byly způsobeny pravděpodobně psychokineticky přes záznamový díl computeru. Energie astrálního těla zemřelého Edwarda Barrose způsobila za pomoci bioplasmatické energie sekretářky psychokinezí zprávy přes computer sekretářky, které měly zabránit, aby se dědictví zemřelého Edwarda Barrose nedostalo do rukou chamtivé ženy, která si je podvodem chtěla přivlastnit. Komunikačním faktorem, který uvědomil duševno zemřelého o tomto nebezpečí, byly zřejmě telepatii přenášené emocionální chamtivé myšlenky této ženy, přivlastnit si co nejrychleji cizí dědictví a zmizet s ním dříve než podvod vyjde na světlo.

Objížďka

Tři mladé studentky jedou z taneční „party“ noční krajinou a snaží si cestu zpříjemnit hudbou z autoradia a bezstarostným hovorem. Je půl druhé v noci a dívky se rychle chtějí dostat do internátu. Již delší dobu jedou v bouřlivém a deštivém počasí. Dostanou se náhle k uzavřené dálnici. Jedou nazpět a odbočují na objížďku. Jen jedna z dívek má řídicí průkaz platný ve státě Missouri, dívky se tedy nemohou v jízdě střídát. Řidička je ospalá, unavená a častěji si zdřímne při jízdě. Na křižovatce silnic se najednou před nimi objeví světelný ukazatel doleva s nápisem „Restaurace 1,5 míle“. Dívky odbočí doleva a těší se, že si v restauraci odpočinou. Jedou dále a restaurace stále nikde. Po delší době zase ukazatel „Uzavřená cesta“. U jejich auta se objeví muž a ptá se zda potřebují pomoc. Dívky odmítnou a obrátí se zpátky s vozem a jedou po zabahněné, těžce sjízdné cestě pomalu zpátky ke křižovatce, kde před tím viděly světelnou tabuli s nápisem „Restaurace 1,5 míle“. Tato tabule však nikde na této křižovatce není k vidění a jak se později dozvěděly, ani žádná tabule, ani žádná restaurace tam nebyla. Jedou nyní po silnici, po níž před půlhodinou ke křižovatce přijely, dále. Po chvíli je na silnici zastaví šerif a říká jim, že nemohou jet dále, že silnice byla před půl hodinou stržena velkým sesuvem půdy a strhla sebou a pohřbila asi 5 aut.

Tato objížďka k restauraci, která nikde neexistovala a trvala půl hodiny jim tedy zachránila život. Kdo tam ale postavil tuto návěstní tabuli pro objížďku směrem k restauraci, která neexistovala? Zrovna těmto třem bezstarostným, lehkovážným dívkám, které jedou za zábavou za bouřlivého a deštivého počasí neznámým krajem, když osádky před nimi jedoucích aut byly sesuvem na této silnici pohřbeny. Zde je pochopitelně těžké něco vysvětlovat. Byl to zásah andělů strážných těch dívek? A ty osádky aut jedoucích před nimi neměly žádné anděly strážné? Snad zůstává zde jediná možnost, zásah z univerza přes univerzální energii udržující při životě všechny organizmy podle jejich osudových programů. Neskončený životní program dívek zapůsobil pak

energeticky na podvědomí dívek, které materializací fantom světelné tabule s nápisem „Restaurace 1,5 míle“ vytvořilo vzhledem k toužebnému přání dívek, přijet konečně k nějaké restauraci, aby si odpočinuly a posilnily se.

Na signál z univerza, kde katastrofy jsou vzhledem ke kmitání nadsvětelnou rychlostí se pohybujících nepatrných hmotných částic energeticky předem oznámeny. Jak jinak by mohly být katastrofy předem vnímány v našem hmotném světě osobami sensiblními pro vidění do budoucna. Možná, že i tyto tři dívky se staly sensiblními, případně jen jedna z nich – řidička, že mohla na základě strachu a paniky tento materializovaný fantom světelné tabule psychokineticky vytvořit. A tento materializovaný fantom světelné tabule mohly pak i ostatní dívky zrakem vnímat. Pak byl ale tento materializovaný fantom vytvořený dívkou na základě jejího vnímání hrozící katastrofy sesuvu silnice.

Rodinná hrobka

Doris Stone, mladá skromná dívka žijící nenárodně, přijde jednoho dne při automobilové nehodě o život a je pohřbena v rodinné hrobce tvaru malé kapličky. Po deseti dech po jejím pohřbu dostane matka Doris záchvat srdeční mrtvice, zemře na cestě do nemocnice a je pochována vedle dcery Doris také v rodinné hrobce. Hrobka byla dříve uklízená a ubohá Doris, která ji musela uklízet, zde zanechala v materiálu hrobky své emocionální záznamy, které po její smrti poutaly energeticky její astrální tělo s obsahem duševna. Za jejího života měla Doris v rodině těžký život, byla matkou neustále plísňena a denně tělesně trestána, ať už si matka vynalezla jakýkoliv důvod. Asi za dva týdny jde pan Stone se zahradníkem hřbitova k hrobce, nechá si jí hrobku otevřít a oba vidí, že uvnitř je všechno zpřeházené a poškozené. Pan Stone zavolá policistu, myslí že nějaký vandal se jim chce mstít poškozením hrobky. Policista však nenajde žádné stopy, které by nasvědčovaly, že někdo vnikl do hrobky dveřmi nebo oknem. Zahradník zase upraví hrobku a dá vše do původního stavu. Pro každý případ nasype na zem čerstvý písek, aby se tam zaznamenaly stopy vandala. Příští den otevře hrobku a vše je rozházené jako dříve a navíc je uvnitř na stěně vytvořený tento nápis: „Nikoliv zde!“ Na zemi nenajde zahradník ani stopy po šlépějích. V noci před tím pronikal z hrobky navenek hmot a rachocení. Zahradník zavolá pana Stoneho, který se o nepořádku v hrobce sám předsvědčí. Zavolá kněze a jde s ním ke hrobce. Kněz hovoří o psychokinetickém hřmoci. Říká, že dcera nenajde nyní žádný klid, dokud vedle jejího těla leží její matka. Pan Stone nato nechá jeho ženu pohřbit na jiném místě a od té doby panuje v hrobce zase naprostý klid a mír. Jevy psychokinetického hřmoci se zde už nikdy neobjevily, i nápis zase zmizel.

Zdá se nám být nepochopitelné a nemožné, aby se duševno zemřelé dcery mstilo dušenu její zemřelé matky. Musíme to však předpokládat. I duševno matky může být za jejího života naplněno nenávisťnými, negativními city vůči její, v rodině žijící dceři, ať už z jakéhokoliv důvodu. A skromná, nenárodná dívka, jakou Doris Stone byla, ukládala tyto nepřá-

telské emoce její matky vůči ní násobené nadávkami a tělesnými tresty, do vlastního podvědomí, kde byly uchovány jako energetický záznam. Doris s její skromnou a nenárodnou povahou se nemohla těchto nepřátelských emocí zbavit očividným odporem proti matce. V jejím podvědomí se tak vytvářel odpor proti matce, který po její smrti dal podnět k psychokinetickým jevům. Tento emocionální odpor zůstal jako energie v duševnu jejího astrálního těla po její náhlé smrti. Není ani vyloučeno, že tyto negativní emoce v duševnu jejího astrálního těla zapříčinily i předčasnou smrt její matky. Emocionální záznamy v materiálu hrobky, které byly způsobeny za života Doris, kdy musela uklízet a udržovat v pořádku rodinnou hrobku, vázaly energeticky její astrální tělo. Duševno jejího astrálního těla po její smrti vnímalo přes telepatické spojení se žijícími členy rodiny, že matka bude pohřbena vedle ní do rodinné hrobky a bránilo se proti blízkosti materiálního těla matky. Po pohřbu matky do rodinné hrobky se astrální tělo Doris materializovalo za pomoci bioplasmatického pole zahradníka hřbitova a takto bylo schopné vyrábět jevy psychokinetického hřmoci uvnitř hrobky. Tímto chtěla zemřelé dcera upozornit otce, aby zemřelé tělo matky z její blízkosti vzdálil. Teprve po vzdálení těla matky pohřbením na jiném místě přestaly duševnem dcery vyráběné jevy psychokinetického hřmoci. Čtenáři se zdá tento poměr matky ke dceři během života a poměr jejich duševen po jejich smrti ať už z jakýchkoliv příčin zcela nepřirozený. Je však si třeba uvědomit, že duševno rodičů, či jednoho z nich, může být zcela odlišné od duševna jejich dětí. A právě proto, že duševno dítěte se může vyvíjet zcela odlišně, než jak si přeje jeden z rodičů, je možné nahromadění duševních energií v dítěti zaměřených negativně proti tomuto z rodičů. A že tyto negativní energie působí i ze záhrobí, nám ukazuje tento skutečný případ.

Neznámý pacient

Doktor Sanders je angažovaným lékařem, záchranářem. Je teprve krátce u této skupiny. Sanitní vůz s blikajícím světlem přiveze nového pacienta, starého muže který utrpěl záchvat srdeční mrtvice. Starý muž nemá u sebe nic, co by umožňovalo jeho identitu a lékaři mají za to, že se jedná o bezdomovce. Má jenom na krku medailonek s řetízkem. Dr. Sanders se usilovně snaží muže přivést k životu, stále říká, že tento muž ještě není mrtev. Pomocí srdeční masáže a elektrošoků se neustále snaží pacienta oživit, přestože pacient už nemá žádný puls. Přichází vedoucí lékařka a má mu to za zlé, že se tomuto pacientovi tak věnuje, když vidí, že pacient je klinicky mrtev, že mají i jiné nutné případy. Přes námahu dr. Sanderse pacient zemře. Příštího dne přijdou do nemocnice dva manželé. Muž říká, že tuto noc zde v nemocnici zemřel Rainwood Coan, jeho tchán, že o tom ráno četli v novinách a že by chtěli zemřelého navštívit. Lékaři říkají, že nikdo toho jména u nich této noci nezemřel a diví se, jak se tato zpráva dostala do novin. Dr. Sanders říká, že této noci zemřel u nich jeden starý muž, že neznají jeho jméno a nemohli zjistit jeho identitu. Ukazuje manželům medailonek, který měl zemřelý na krku. Dcera podle medailon-

ku ihned poznala svého otce, kterého už delší dobu hledali.

Kdo dal zprávu o úmrtí Rainwooda Coana ležícího v této nemocnici do novin. Podobné zprávy do tisku nesmí nemocnice vydávat. Jedině podle této zprávy mohla dcera s mužem svého mrtvého otce najít. Bez této zprávy byl její otec pohřben jako neznámý bezdomovec a jeho dcera by ho nadále marně hledala. Připravil by tím jí a jejímu muži na dlouhou dobu velké starosti. Dá se předpokládat, že duševno v astrálním těle zemřelého bylo naplněno velkou emocionální starostí, jakým způsobem má zjevit dceři místo smrti jejího otce, aby dceři ušetřilo zbytečné starosti a zajistilo klid v jejím životě. Tyto silné emoce v duševnu otce před jeho smrtí způsobily za pomoci bioplasmatické energie dr. Sanderse psychokineticky záznam v tiskárně novin, aby se zpráva dostala hned do tisku a mohla dceru zpravit o místě úmrtí otce. Snad i tyto silné emoce v duševnu otce zapůsobily na podvědomí dr. Sanderse, který byl přesvědčen, že muž ještě nezemřel a ožívováním se ho stále snažil přivést k životu.

Super - medvídek

Malý chlapec Kevin má jen jednoho přítele, to je jeho hnědý hadrový super-medvídek s červenou páskou na krku. Tohoto medvídku nosí slabý a nemocný Kevin stále s sebou, vypráví mu pohádky a bere ho sebou i do postele. Je tedy medvídek přímo „impregnován“ jeho bioenergií a emocionální energií. Kevin trpí už přes rok závratěmi, ale lékaři u něho nemohou nic najít a chlapec očividně schází. Má sestru Amandu a otce, kteří se o něho starají a svého nejlepšího přítele, medvídku s červenou mašličkou, který Kevinovi pomáhá zahánět „monstra“, která se mu zjevují. Poslední noc ho otec uloží ke spánku s jeho super-medvídkem a vypráví mu pohádku o králi a královně. Kevin říká, že se nebojí, že medvídek bude neustále s ním. Druhý den přijde Amanda ze školy a sousedka ji říká, že Kevin byl převezen do nemocnice, že otec je u něho a že má přijet za nimi, že se Kevinovi vede špatně. Amanda přijde do nemocnice a vidí, že otec stojí nad lůžkem mrtvého Kevina. Kevin leží na lůžku jakoby spal. Amanda truchlí pro něho a říká otci, že mu musí přinést jeho medvídku, že ti dva patří dohromady. Odbíhá domů a najde medvídku sedět v rohu pokoje. Vezme ho a jede znovu do nemocnice. Otec, který na ni čekal u vchodu jde s dcerou do pokoje, kde leží Kevin. Kevin je však pryč. Hledají ho a sestra jim říká, že byl převezen do patologie za účelem autopsie. Najdou Kevina tam na vozíku zahaleného do plastického obalu. Říkají lékaři, že ho chtějí ještě jednou vidět. Amanda nadzvedne plastický obal a položí Kevinovi jeho super-medvídku na hrud. Oba stojí nad mrtvým Kevinem v němém smutku. Náhle vidí, že jeho ruka, která visela stranou, se posunuje nahoru, položí se na medvídku, přidrží ho na hrudi a Kevin otevře oči. Otec rychle volá lékaře. Kevin je zavezen zpátky na nemocniční pokoj a přiveden k životu. Zotaví se a zdá se, jakoby do jeho těla proudila znovu životní síla. Otec říká dceři, že jsou tomuto super-medvídkovi dlužni za nový život pro Kevina.

Je vůbec možné, že se tento případ skutečně stal? Zdá se být neuvěřitelné, že hadrová hračka může mít vliv na oživení dítěte. Kevin byl zřejmě ve stavu klinické smrti a když ho lékaři měli za skutečně mrtvého, byl jenom ve stavu zdánlivé smrti. V tomto stavu je sice astrální tělo vzdálené, ale energetické spojení s materiálním tělem není dosud přerušeno. Psal jsem v minulých článcích už o zdánlivé smrti a o zpětném působení emocionálních záznamů v neživé hmotě na duševno a podvědomí člověka. Medvídek byl za života Kevina neustále naplňován bioenergií chlapce a nasycen mentální energií a emocemi chlapce. Musíme v tomto skutečném případě předpokládat, že emocionální záznamy v materiálu hadrového medvídku zapůsobily dotykem na tělo zdánlivě mrtvého a způsobily energetickým vyzařováním těchto záznamů oživení chlapce. Jedná se v podstatě o vyzařování energie v podobě nepatrných hmotných částic, které způsobily vzruch v mozkových psychonech a v energii astrálního těla chlapce vzájemnou interakcí nepatrných hmotných částic materiálu a mozkových psychonů. Tím bylo zamezeno trvalému oddělení astrálního těla chlapce od jeho materiálního těla a konečně, biologické smrti a oživení těla chlapce bylo navedeno. Oživující a ozdravné procesy těla pokračovaly podle vnitřní předlohy zdravého těla. Zda však navedení regeneračního procesu bude nadále pokračovat do úplného uzdravení? Kevin prodělal blízkost smrti a jako ostatní osoby, které byly přivedené ze stavu klinické smrti do života, ztratil úplně strach ze smrti a uklidnil se i duševně. K tomuto duševnímu klidu, pro jeho zdravotní stav velmi prospěšnému, přichází energetické spojení emocionálních záznamů v jeho super-medvídkovi s jeho duševnem, které mu dodávalo velké sebevědomí. A snad se mu z těchto důvodů podařilo překonat jeho zdravotní potíže.

Zámek dveří

Stará žena Cornelia je velmi nedůvěřivá a má u dveří jejího bytu 4 zámky, poněvadž slyší, že v okolí se dějí častá vloupání a loupežné vraždy. Její synovec Bradley, mladý muž, má také klíč od starého zámku u dveří bytu jeho tety, vejde kdykoliv dovnitř a vidí, že zámky u dveří nejsou proti vloupání jisté. Přijde do bytu tety před příchodem tety a schová pod matrací postele balíček s drogami, který dostal od dealerů k uschování. Mladý muž se zřejmě podílí na obchodování s drogami. Poněvadž vidí, že zámky u bytu tety nejsou bezpečné, přemlouvá tetu, která právě přišla, aby si opatřila pořádný zámek do dveří. Teta Conny souhlasí s tím, že jí synovec obstará zámečnicka, který zamontuje bezpečný zámek namísto těch čtyř neúčinných. Zámečnick, podle údaje synovce velmi schopný a spolehlivý, odstraní ze dveří staré zámky a namontuje jeden nový, který se dá klíčem uzamykat zevnitř a nedá se pak odmykat zvenčí, i když je klíč uvnitř vytažen ze zámku. Teta Conny se zámečnicka několikrát ptá, zda zámek je bezpečný, a ten jí rozhodně několikrát ujistí, že dveře do jejího bytu nikdo zvenčí neotevře, kdo přichází se zlým úmyslem a že dveře vpustí dovnitř jen dobrého člověka. Jakoby zámečnick uděloval svému výrobku

do budoucna určitý program. Bohužel její synovec Bradley nebyl zcela dobrým a nevinným člověkem, jak si teta myslela, využíval byt tety k uschovávání drog a obchodu s drogami. Zámečník odejde a teta Conny je zcela šťastná, že má nový spolehlivý zámek, uzamkne zevnitř a položí klíč vedle dveří na komodu. Její synovec má také klíč od nového zámku. Druhý den odpoledne byla teta Conny v bance pro peníze. Jeden muž ji při odchodu z banky pozoruje a jde za ní až k bytu. Žena jde dovnitř a zamkne dveře zevnitř a klíč položí na komodu. Muž zvoní u jejích dveřích, klepe na dveře a volá: „Otevřete mi prosím vás, potřebuji nutně pomoc“. Teta se dívá kukátkem ve dveřích na prosícího muže, co však nevidí je muž, který drží muž v ruce. Chce mu otevřít, ale klíč se nedá zastrčit do zámku, jakoby mu něco bylo v cestě. Říká muži, že nemůže dveře otevřít, ale že pro něho zavolá policii, aby mu pomohla. Muž, jak slyší něco o policii, se odvrátí od dveří a rychle odejde pryč. Za hodinu zvoní u bytu tety Conny policista a říká jí, aby mu otevřela. Conny zasune nyní lehce klíč do zámku a otevře policistovi. Ten se jí ptá, zda u jejího bytu neviděla muže, jehož fotografii jí ukazuje. Conny pozná ihned muže a říká, že před hodinou u ní zvonil a prosil o pomoc. Policista říká: „To jste měla štěstí, že ještě žijete, tento muž je hledán pro loupežnou vraždu!“ Podle popisu muže, který Conny mohla policistovi dát, byl hledaný vrah o něco později dopaden. Několik dnů později zvoní zase u jejích dveří neznámý muž a říká, že ho posílá domovní správa, aby přezkoušel v jejím bytě elektrické vedení. Teta Conny zase nemůže klíč zastrčit do zámku. Muž odejde a říká, že přijde později. Conny se ptá u domovní správy, ale ta o nějakém přezkoušení nic neví. Chce zavolat zámečnickou firmu, aby zkontrolovali zámek. Na uvedeném čísle se však nemůže nikoho dovolat. Nějakou dobu později se u jejích dveří objeví synovec Bradley pronásledován dealery, kteří po něm chtějí ten balíček s drogami, který pro ně u tety uschoval. Odemkne zvenčí dveře, ale nemůže dovnitř, teta je doma a jako vždy uzamkla byt zevnitř. Synovec naléhavě volá, aby mu otevřela, že je to velmi nutné. Teta chce zasunout klíč do zámku, ale nepodaří se jí ať se o to jakkoliv pokouší. Synovec venku celý zoufalý pak odběhne. Nyní vzejde tetě Conny světlo. Ten zámečník ji přece několikrát ujišťoval, že zámek se otevře jen pro osoby, které k ní přicházejí v dobrém úmyslu, pro zlé osoby, které jí chtějí uškodit zůstane uzavřený. Ve svém údivu říká: „Tedy je i můj synovec Bradley také takovým darebákem?“ Zřejmě tomu tak bylo, vzhledem k jeho nekalým obchodům.

V tomto neuvěřitelném skutečném případě přicházíme opět k působení bioenergie a emocionálních záznamů ve hmotě, podobně jako v předešlém případě. Zámečník se svým přesvědčením, že zámek se nedá otevřít zlým člověkem, nasýtil svojí mentální energií materiál zámku a klíče. Tyto záznamy byly uchovány v materiálu a přes materiál zapůsobily na auru ženy. Zdá se, že způsobily materializaci přes bioplasmatické pole tety Conny různé překážky v zámku, takže se klíč pak nedal zasunout do zámku. Zámečník zřejmě způsobil svojí bioenergií tento programový záznam v jeho výrobku. Je těžké vysvětlit,

kdo vyvolal komunikační impuls k materializaci této zábrany v zámku, zda duševno zlého člověka, lupiče nebo darebáka, nebo duševno tety Conny, která svým podvědomím přes mentální energii přichozících vnímala úmysly těchto lidí. Potom by materializaci přes energetické záznamy ve hmotě zámku a přes energii lidí dožadujících se vstupu do jejího bytu způsobila teta Conny svým podvědomím sama. Jak už v předchozím případě, jde i zde o vzájemné působení nepatrných hmotných částic mentální energie, mentionů (které zcela přenášely myšlení zlého člověka stojícího přede dveřmi bytu tety) a nepatrných hmotných částí v materiálu zámku, podle všeho se zdá že tachyonů. Při této interakci mohl pohyb nepatrných hmotných částic v materiálu, který byl bioenergií zámečníka do materiálu zakódován jako energetický záznam, vyvolat s uvedenými částicemi mentální energie lidí dožadujících se vstupu do bytu komunikační faktor s podvědomím tety a to pak materializaci psychokinezi způsobilo.

Bomba

Během druhé světové války jedou dva američtí vojáci v jejich jeepu. Náhle přilétají japonští hloubkoví letci a bombardují kolonu amerických vojáků. Tito dva vojáci zastaví jeep, vyskočí z něho a hledají úkryt v hlubším příkopu, právě včas, když vedle jejich jeepu vybuchla bomba, která jejich jeep zničila. Oba přežijí nálet nezranění. Divají se na trosky jeepu a vidí, že do sedadla řidiče je zabodnutá střepina z náplně bomby. Řidič prohlíží velkou střepinu a přečte na ní vyryté jméno a bydliště jeho zemřelého otce. Pro vysvětlení tohoto skutečného případu - otec řidiče jeepu jezdil delší dobu před válkou s velmi starým autem Shavy, do kterého nechal vyrýt své jméno. Tehdy Japonci nakupovali v Americe vraky starých automobilů pro železářský průmysl u nich a než vstoupili do války i pro válečný materiál jako bomby, střepiny do bomb a granátů atd.

Byla to náhoda, že střepinu z auta s nápísem jména otce zasáhla sedadlo jeepu syna? V tomto případě to byla pomoc otce ze záhrobí pro syna, který se nacházel v nebezpečí života. Vysvětloval jsem už v předchozích případech pomoc zemřelých pro žijící lidi. Energie astrálních těl ze záhrobí, kmitající na shodné nebo podobné frekvenci jako energie žijících lidí, což je u členů rodiny a příbuzných zcela pravděpodobné, vyvolala i zde v případě blízcího se nebezpečí zásah ze záhrobí pro žijícího člena rodiny. Komunikační faktor zde vyšel od této energie ze záhrobí. Duševno v astrálním těle zemřelého otce upozornilo podvědomí syna na nebezpečí života a nutnost okamžitého vyhledání krytu. Tím zachránilo synovi život. A jak uvědomit syna, že se na jeho záchraně podílel jeho zemřelý otec? Střepina z granátu, zabodnutá do jeho sedadla v jeepu nesla jméno otce, jakoby zemřelý otec chtěl tímto synovi manifestovat, že on se podílí na tom, že syn žije. A jak se energie astrálního těla otce mohla podílet na záchraně syna? Při houfném umírání vojáků ve válce je v nebezpečí života často zaznamenána pomoc nebo zjevení ze záhrobí. Astrální tělo zemřelého otce s duševnem naladěným na stejnou frekvenci jako

měl jeho žijící syn, se schopností telepatie, jasnovidectví a prekognice, zapůsobilo na podvědomí syna komunikačním faktorem a podvědomě ho přinutilo k zastavení jeepu. Co se týká střepiny se jménem otce, zabodnuté do sedadla jeepu syna, snad zde pomohla astrálnímu tělu otce náhoda. V bombě svržené z letadla byl materiál ze starého vozidla otce, ke kterému měl otec za svého života silnou energetickou vazbu přes mentální energii, která nasýtila materiál jeho starého vozidla. Vzájemnou interakcí energie duševna astrálního těla zemřelého se záznamy energie v materiálu starého vozidla, hlavně s částí, která nesla jméno zemřelého, byl přes duševno zemřelého a bioplasmatické pole žijících řízen psychokinetický pohyb této střepiny do sedadla jeho syna. A jak už při jiných případech pomoci ze záhrobí se stalo, že za pomoci živých byla psychokineticky přinesena nebo materializací vytvořena materiální „zpráva“, která zřetelně ukazuje na původce této pomoci ze záhrobí, se stalo i v našem případě.

Sejf zlatníka

Pan Brodney pracuje jako prodáváč u zlatnické firmy Grace. Obsluhuje ochotně bohatší zákazníky, kteří se právě zajímají o safirový náhrdelník. Donavan Grace, majitel firmy, je připravený odjet k zákazníkům, kteří si cenné šperky u něho nechali zhotovit. Vyjímá šperky s krabicemi z velkého sejfu, nechá sejf prázdný a otevřený a odchází s krabicemi k autu, které stojí před obchodem. Pak odjede pryč. Do obchodu přichází mladší žena, která se představuje jako Emmy, a že je agenturou poslána na inzerát, kde jejich firma hledá účetní. Pan Brodney ji poslal nahoru do úřadovny zlatnické firmy. Do zlatnictví přichází paní Riversová s pejskem v náručí a s malou dcerou Kimberley. Paní Riversová se s velkým zájmem věnuje vybírání drahých hodinek a nechá dceru se volně pohybovat obchodem. Zvědavé dítě přichází k otevřenému sejfu a vejde dovnitř. Vzduchotěsné dveře sejfu však za ní zaklapnou, dítě je uzamčené a nemůže ven. Když si paní Riversová konečně vybrala nové hodinky, ohlíží se po dceři a volá ji. Pan Brodney ji pomáhá hledat. Ze sejfu uslyší volání a klepání. Paní Riversová chce sejf otevřít, ale sejf zůstává uzamčený. Chce, aby pan Brodney sejf neprodleně otevřel, ale ten říká, že nezná číselnou kombinaci zámku, že tuto zná jen pan Grace a ten je na cestě k zákazníkům, že ho není možné telefonem dosáhnout. Proáváč volá speciální otevírací službu pro sejfy. Zámečníci se pokoušejí sejf otevřít, ale nedaří se jim to. Říkají, že by potřebovali pro otevření 5 hodin, ale uzavřené dítě vevnitř, že má vzduch nejvýše pro jednu hodinu. Odchází s nepořízenou. Po jejich odchodu přijde z kanceláře paní Emmy a nabízí se, že sejf otevře. Jde k sejfu a volá Kimberley, že jí musí pomoci. Že jí musí sama říct čísla kombinace a směr otáčení, aby se jen pozorně soustředila a řekla čísla, která ji napadnou. Emmy se postaví před dveře sejfu, vezme do ruky otočný kotouč zámku a ptá se Kimberley na první číslo a směr. Kimberley jako ve snu říká: 32-doprava, 87-doleva, 62-doleva, 1-doprava. Zámek se však stále nedá otevřít. Emmy znovu opakuje tatáž čísla, která

si pamatovala a točí kotoučem uzávěru sejfu. Hovoří ke Kimberley, ale ta již neodpovídá. Po chvíli se trezor náhle dá otevřít. Kimberley leží na podlaze sejfu už téměř v bezvědomí. Přivedou ji k vědomí a matka ji vezme do náruče šťastná, že dcera žije. Chtějí všichni poděkovat Emmy za záchranu života Kimberley, ale Emmy zmizela a nikde není ke spatření. U dveří obchodu zvoní zvonek, vchází neznámá žena, říká že se jmenuje Emmy a že ji posílá agentura na inzerát zlatnictví, že firma hledá účetní.

Kdo byla tedy ta žena předtím, která se vydávala za Emmy, ucházela se o místo účetní a zachránila Kimberley život? Byl to anděl strážný malé Kimberley? Co jsou vlastně andělé strážní? Podívejme se na věc nikoliv z hlediska náboženství, ale z hlediska parapsychologie. V obrovském množství energií astrálních těl kmitajících v záhrobí s různými frekvencemi se mohou najít frekvence kmitání, které jsou totožné s frekvencí kmitání duševna žijících osob. Při nastalém rezonančním zesílení kmitání může nastat kontakt mezi astrálním tělem zemřelého a žijícím člověkem. Při tomto užším energetickém spojení duševen, může být duševno zemřelého, které ovládá paranormální jevy jako telepatii, jasnovidectví a prekognici a pomocí bioplasmatické energie živých lidí i materializaci a psychokinezi, ochráncem živého člověka, když se ocitne v nebezpečí života. Je to zde opravdu pomoc ze záhrobí, pomoc cizímu člověku, jehož duševní frekvence je v rezonanci s frekvencí ze záhrobí. Člověk nacházející se v nebezpečí života dostává paranormální schopnosti a vysílá svým mozkiem signály o pomoc. Tyto signály zachytí v záhrobí snadno duševno kmitající se stejnou frekvencí ochránce žijícího, jeho pomocníka v nouzi. Takto se komunikační faktor vycházející z podvědomí člověka nacházejícího se v nebezpečí života podílí na zjevení astrálního těla tohoto ochránce živých a na jeho úplně materializaci, v našem skutečném případě v podobě ženy Emmy. Tato žena (v podstatě její plně materializované astrální tělo) věděla prostřednictvím telepatie a prekognice o nebezpečí, které malé Kimberley hrozilo. Věděla také pomocí telepatie, že o místo účetní se bude hlásit ve zlatnickém obchodě žena jménem Emmy. Vydávala se tedy za tuto účetní, aby byla blízko místa tragédie, kde hrozila jejímu chráněnci, malé Kimberley, smrt. Věděla pomocí telepatie také od majitele zlatnictví číselnou kombinaci uzávěru sejfu a poněvadž chtěla zamezit podezření, že je více osob, které kombinaci sejfu znají, přenesla telepaticky tuto číselnou kombinaci uzávěru sejfu na malou Kimberley, aby se zdálo že malá dívka tuto kombinaci jenom náhodou uhádla.

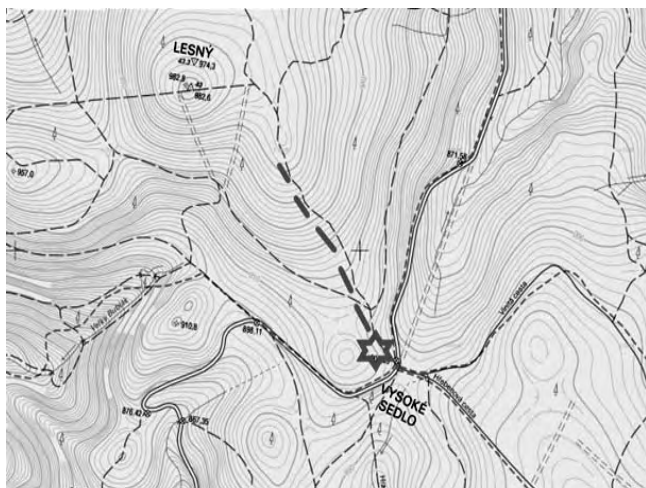
Vedení České psychoenergetické společnosti upozorňuje čtenáře na možnost zakoupení publikace Psychokinetické jevy, ve které autor Ing. Jaromír Kapinus vysvětluje řadu těchto newěřitelných příběhů. Nejlépe vyřizovat tento požadavek pomocí mailové adresy cepes@cepes.cz.

TAJEMSTVÍ NEJVYŠŠÍHO VRCHU SLAVKOVSKÉHO LESA

Byla to prý obrovská rána. Taková, že v nedalekém Dolním Žandově tlaková vlna vyrazila okenní tabulky. Mělo se to stát koncem války, kdy Němci pod nejvyšším vrcholem Slavkovského lesa „Lesný“ údajně vyhodili do vzduchu vchod do štoly, ve které cosi ukryli.

Toto a ještě řadu jiných zajímavostí mi sdělil bývalý hajný v polesí Slavkovského lesa František Šlesinger. Informace o štole s „pokladem“ mne nezajímala, na to jsou jiní odborníci, ale zaujalo mne sdělení, že na vrcholu „Lesného“ měli Němci za války jakýsi důležitý objekt. Z Berlína k němu prý vedl telefonní kabel.

Zdálo se mi to trochu „přitažené za vlasy“, ale přesto jsem se vydal na místo, odkud měl kabel odbočovat od hlavní silnice na křižovatce Vysoké Sedlo na vrchol „Lesný“.



Virguli jsem zjistil, že kabel se tam opravdu nachází. Byl položen několik metrů vedle lesní cesty, vedoucí k vrcholu. Virgule mne pak vedla dál podél cesty do kopce.



Asi po čtyři sta metrech, na okraji bývalé velké paseky, skončil vysoký les. Tam virgule na kabel přestala reagovat. Kabel jakoby zmizel. Vrchol Lesný bylo už dobře vidět. Pokračoval jsem proto k němu. Na samém jeho vrcholu bylo vidět, že tam dříve stála nějaká budova, která byla nedávno zbourána. Ze země vyčníval gumový elektrický kabel, ale virgule mi ukazovala, že tento kabel nevede k místu, kde jsem předtím kabel „ztratil“, nýbrž směrem k Lázním Kynžvart.

Domníval jsem se, že pozůstatky stavby na vrcholu je ono místo, o němž mi František Šlesinger vyprávěl. Když jsem mu telefonoval, že s tím kabelem na vrcholu je to nějaké divné, vysvětlil mi, proč virgule pod vrcholem na kabel nereagovala. Někdo prý ten kabel v délce asi 400 metrů vykopal.

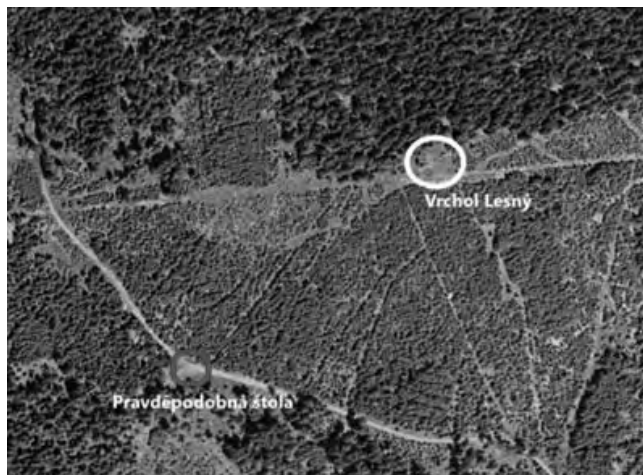
O jedné sobotě mi pak František ukázal vykopanou rýhu po odstraněném kabelu.

Na vrcholu Lesného, kde jsem viděl zbytky nějaké odstraněné stavby, tak to prý byly ruiny poválečného českého vojenského objektu. Slabý gumový kabel, který tam vyčníval, do něj přiváděl elektrinu.



Pak mi ještě ukázal základy po budovách postavených za války Němci, které byly asi 50 metrů stranou zarostlé v lese. Na starém leteckém snímku jsou základy dobře vidět.

František chtěl, abych se virguli podíval po té záhadné štole, kterou jsem začal toto vyprávění.



Začal jsem ji hledat a František zatím kamsi zmizel. Nedaleko od vrcholu mi virgule na štolu „kývla“, a tak jsem šel po jejím profilu z kopce hustým mladým lesem. Došel jsem k lesní cestě, kde virgule určila začátek štoly. Narazil jsem na Františka, který už tam na mne čekal. „Tak tady někde by měl být vchod do štoly,“ pravil lakonicky. Po válce ji zde hledali naši vojáci, ale nic údajně nenašli. Pan František Šlesinger už nám žádné zajímavosti o Slavkovském lese neřekne. V roce 2007 zemřel.

O pár let později

V roce 2011 se mi ozval jeden pán s prosbou, že by chtěl naučit hledat detektorem. Jako protislužbu mi nabídl hledání kabelů, tzv. trasování aparátem RADETON. Nabídka na

„trasování kabelů“ mne zaujala, a tak jako první akci jsem naplánoval sobotní hledání kabelu, který vede na vrchol Lesného.

Celý týden byla tropická vedra a v tu sobotu přišlo prudké ochlazení. Drobně pršelo, ale k Lesnému jsme vyrazili. Já, Jarda Kubiček a nový kamarád, „trasovák“ Antonín Roll.



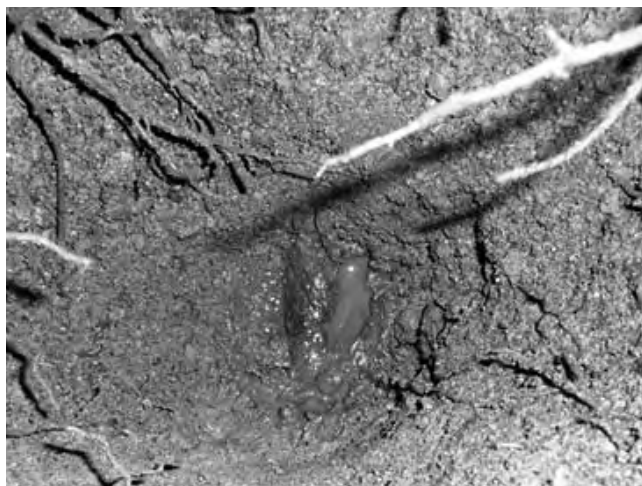
V prostoru „Vysokého Sedla“ Tonda kabel „vypípal“. Pak jsme pokračovali dál do vrchu za Tondovo pípákem.



Asi ve třetině vrchu jsme udělali sondu, abychom zjistili, zda tam nějaký kabel je.



Kabel se podařilo najít až v hloubce 70 cm.



Jarda Kubiček GPS kou kabel zaměřil. Díru ke kabelu jsme zahrnuli a označili.

Vrchol Lesného od poslední mojí návštěvy se úplně změnil. Stromy na velké pasece hodně vyrostly a zhoustly. Na

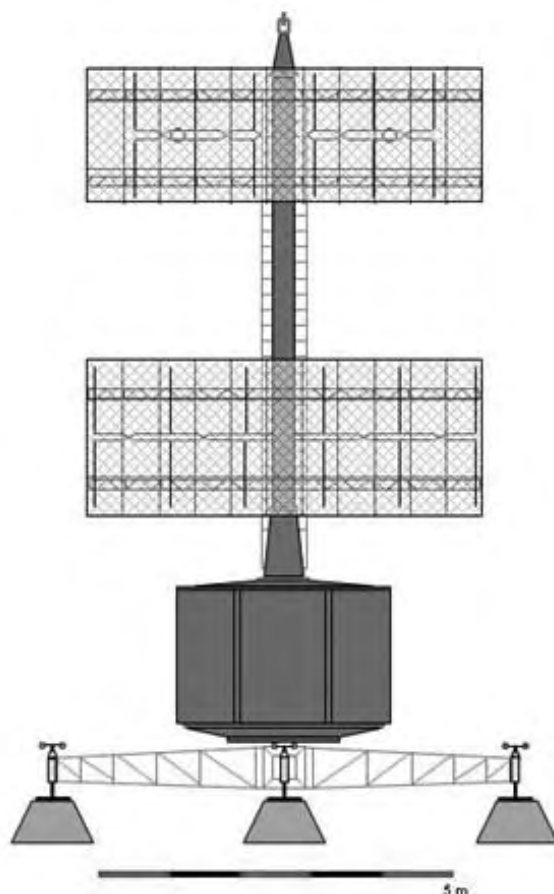
samém vrcholu už nebyly vidět žádné stopy po budově po našich vojácích.



V mělké prohlubni na vrcholu byla v betonu „zakousnutá“ hornická vrtací tyč (bór).



Vedle vrtací tyče byla nějaká kotevní patka, která vypadala jako by ji někdo čerstvě natřel.



Je možné, že byla po nějakém německém radaru.



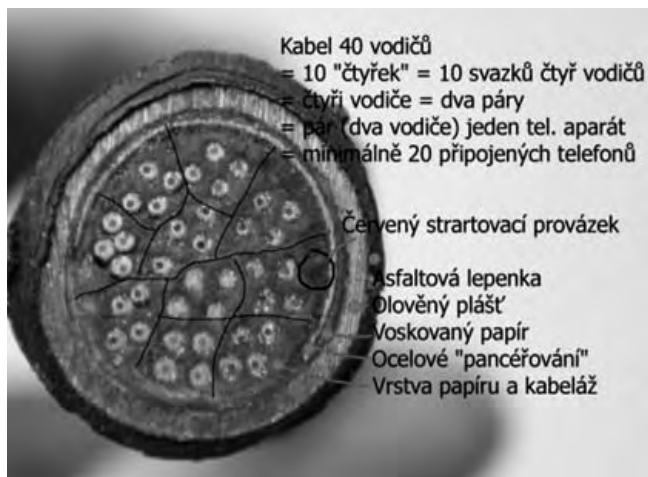
Základy budov po německých vojácích jsou nyní ve vysokém lese, kde ještě pár let budou vidět.



U jednoho základu ještě vykukoval ze země tlustý telefonní kabel, který jsme kousek uřízli. Tonda Roll doma odborně kabel rozebral a popsal.



Kabel má průměr 21,5 mm a je v něm 40 hliníkových vodičů o průměru 1 mm. Každý vodič je omotan dvakrát papírem. Svazek vodičů je pak jako celek obalen papírem a kolem něj je ještě omotan krycí ocelový pásek široký 13 mm. Na tomto pásku je krycí papír s olověným pláštěm, a ten je ještě omotan asfaltovou lepenkou.



Ale zpátky k německým stavbám. Domnívám se, že tam za války podle toho kabelu, byla důležitá protivzdušná pozorovací základna a možná, že i ještě něco jiného.

Tak skončil náš výlet za záhadami na největším vrcholu Slavkovského lesa.

Velice mne mrzí, že nás tehdy nenapadlo, že na vrchol musí ještě vést také přírodní kabel el. energie na napájení radaru. Mohli jsme se po něm podívat.

Na nedávném leteckém snímku je vidět, že lesáci opravili k vrcholu přístupovou cestu a na něm postavili pěkný odpočinkový altán.



Při odpočinku v něm, zavzpomínejte na nedávnou válečnou dobu, která tímto vrcholem prošla. Budete-li mít nějaké zajímavé informace k tomuto vrcholu, rádi je uvítáme.

Franta Soukup,
Klub hledačů HP Tachov

Přehled akcí ČEPES v prvním pololetí 2023

VALNÁ HROMADA ČEPES

Svolává vedení ČEPES na sobotu 11. 3. 2023 od 9.00 hod. v budově ČSVTS, sál č. 319, Novotného lávka 5, Praha 1

Přednášky a semináře

Seminář

Seminář pro praktikující senzibily je zaměřený na harmonizování energetického systému člověka příkládáním rukou podle metodiky této profesní kvalifikace. Jednou ze součástí semináře je projednání otázky duchovního vývoje poskytovatele této služby. Další součástí semináře je seznámení s možnostmi aktivace schopností pro tuto činnost jak přímé, tak praktickými cvičeními na procitování energií člověka.

Seminář se uskuteční v sobotu na jaře roku 2023 v budově ČSVTS na Novotného lávce 5, Praha 1. Pro upřesnění termínu sledujte www.cepes.cz. Doporučujeme včasné přihlášení na e-mail cepes@cepes.cz.

Pokud zájemci budou mít zájem o individuální konzultaci, bude provedena po dohodě.

Kurz a zkoušky

Uskutečníme kurz podle revidovaného standardu „Detekce anomálií zemské kůry“. V kurzu budou probírány základní otázky z geologie a hydrogeologie pro proutkaře. Praktická část bude zaměřena na ovládání proutkařských prostředků pro zjišťování zdroje vody, inženýrských sítí, dutin a tektonických linií. Dále pak proběhnou zkoušky dle příslušného standardu profesní kvalifikace. O úspěšném vykonání zkoušky bude vydáno osvědčení.

Kurz se uskuteční v sobotu na jaře roku 2023 v budově ČSVTS na Novotného lávce 5, Praha 1. Zkoušky se uskuteční následující den, to znamená v neděli na zkušebním polygonu. Doporučujeme včasné přihlášení na e-mail cepes@cepes.cz.

Přesné datum bude stanoveno. Zašleme jej přihlášeným zájemcům a zveřejníme jej na našich webových stránkách www.cepes.cz.

Poskytování bioenergetických služeb

ČEPES zájemcům poskytuje:

- služby k posílení imunitního systému a regeneračních schopností organismu
- odstraňování všech druhů únavy (včetně stavu „vyhoření“)
- zmirňování bolestí, svalového a kloubového napětí
- zlepšení hybnosti
- harmonizování fyzických i psychických (mimo duševních nemocí) sil klienta

Služby se poskytují převážně ve čtvrtek od 9.00 do 18.00 hod. Objednání je třeba uskutečnit e-mailem cepes@cepes.cz.

**Česká psychoenergetická společnost,
pobočný spolek Společenstva drobného podnikání, z. s.**

ČEPES

Novotného lávka 5, 116 68 Praha 1

tel.: 221 082 252

e-mail: cepes@cepes.cz

bankovní spojení: 115-2085550237/0100

Je společenskou neziskovou organizací s právní subjektivitou zabývající se především těmito činnostmi:

Bioenergetické služby

- poskytování bioenergetické péče a harmonizování organismu
- vzdělávání k iniciování schopností a dovedností k profesi Odborný pracovník v přírodním harmonizování lidského organismu
- legislativní zajištění profesí našich členů s cílem zařadit je do Národní soustavy povolání
- k dosažení tohoto cíle pokračovat ve spolupráci s HK ČR a institucemi obdobného zaměření jako ČEPES

Telestezie

- poskytovat bioenergetické služby k vyhledávání vodních zdrojů a vhodných lokalit pro výstavbu
- organizovat proutkařské kurzy a zkoušky

Zájmová a badatelská činnost

- vytvořit pracovní skupiny pro řešení praktických problémů, se kterými se telesteti, bioenergetici a zástupci dalších odborných směrů setkávají v praxi

Osvětová a publicistická činnost

- vydávání zpravodaje PSYCHOENERGETIKA
- pořádání přednášek a seminářů z oboru
- spolupráce s odbornými časopisy

Ve své činnosti ČEPES navazuje na předchozí práce Psychoenergetické laboratoře při VŠCHT Praha z let 1980 - 1990 a využívá zkušeností tohoto výzkumného pracoviště k dalšímu rozvíjení psychoenergetiky.

Rádi uvítáme v našich řadách další spolupracovníky – staňte se našimi členy. Informace o ČEPES a jejím programu získáte též na stránkách:

www.cepes.cz